

3e

Relatório de Sustentabilidade

2021 e primeiro semestre de 2022



Sumário

Mensagem da Administração 03

Sobre o Relatório 05

Sobre a 3e Soluções 09

Gestão Estratégica 21

Responsabilidade Socioambiental 35

Sumário GRI 75



Mensagem da Administração

GRI 102-14

“

Nós da 3e Soluções nascemos da união entre qualificação técnica e eficiência operacional, sempre com um olhar inovador em busca de soluções comprometidas com a sociedade, o meio ambiente e adequadas às demandas de nossos clientes.

”

Ao longo desses últimos 12 anos, vivenciamos um momento de crescimento de grande relevância e aprendizado para o que ainda está por vir. Em julho de 2021, nos reposicionamos institucionalmente mudando nosso nome de 3e Engenharia para 3e Soluções. Uma ampliação da nossa marca para acompanhar a evolução da empresa que hoje oferece soluções em: Eficiência Energética; Geração Distribuída; Gestão Energética; Iluminação Pública e Mobilidade Elétrica.

No final de 2021, revisitamos nossa estratégia, de modo a validar se o que foi desenhado no passado ainda faz sentido para o futuro. E assim, entendemos que mais do que missão, nós temos um propósito:

“Existimos para equilibrar a relação entre sociedade consumidora e meio ambiente provedor. Atuando como protagonistas na resolução de problemas complexos e criando soluções singulares, operacionalmente seguras e sustentáveis”.

Atualizamos também nossa Visão, tendo como foco os próximos dois anos e reforçamos o compromisso com os nossos Valores.

Sabemos que a humanidade passa por momentos de grandes reflexões e que temos diante de nós desafios e oportunidades incríveis para que possamos ser protagonistas de mudanças. Organizações como a nossa são convidadas a participar desses momentos de transição com respostas efetivas.

Por isso, propomos soluções que contemplem cada vez mais a mitigação dos impactos ambientais e mudanças climáticas, alicerçadas em modelos sustentáveis, promovendo impacto positivo junto à sociedade, não deixando ninguém para trás.

Diante desse cenário, **assumimos o compromisso** junto com a comunidade empresarial mundial para a adoção, nas nossas práticas de negócios, de valores fundamentais e internacionalmente aceitos nas áreas de direitos humanos, relações de trabalho, meio ambiente e combate à corrupção, **sendo participante do Pacto Global** da Organização das Nações Unidas – ONU desde 2018. E em 2022, começamos nossa jornada para implantar os Objetivos de Desenvolvimento Sustentável (ODS) e a definição dos temas materiais e metas da nossa empresa em prol de um mundo mais justo e sustentável.

E como forma de fortalecer e tornar público nosso compromisso

e avanço, temos o orgulho de publicar nosso primeiro Relatório de Sustentabilidade elaborado de acordo com a norma internacional GRI Standards apresentando nossa estratégia e o desempenho sob os aspectos ambientais, sociais e de governança no ano de 2021 e primeiro semestre de 2022.

Nos próximos anos, acreditamos que consolidaremos nossa posição como uma referência no contexto empresarial, uma organização que entrega valor aos nossos clientes, colaboradores, fornecedores, acionistas e sociedade, compartilhando ganhos com todos que possamos alcançar, mantendo nosso compromisso com o meio ambiente e cuidado com as nossas pessoas.

Convidamos vocês para conhecerem um pouco mais da nossa empresa e da nossa contribuição para um mundo mais sustentável.

Desejamos uma boa leitura!

Sobre o Relatório

GRI 102-1; 102-45; 102-49; 102-50;
102-51; 102-52; 102-54



A 3e Soluções, cuja razão social é 3e Eficiência Energética Ltda, é **participante do Pacto Global da Organização das Nações Unidas - ONU desde 2018**. Referente aos anos de 2018, 2019 e 2020 emitiu seus relatórios no formato Comunicação de Progresso (COP).



Como parte de uma evolução constante, a 3e Soluções publica o seu primeiro Relatório de Sustentabilidade elaborado de acordo com a GRI Standards (“opção essencial”), com foco nas operações de 1º de janeiro de 2021 a 30 de junho de 2022, marcando o início de uma publicação anual de resultados financeiros e não-financeiros. Este documento aborda a estratégia e o desempenho sob os aspectos ambientais, sociais e de governança (ESG, na sigla em inglês para Ambiental, Social e Governança), que foram obtidas com a colaboração de diversas áreas da empresa.

As demonstrações financeiras que baseiam os dados deste relatório foram elaboradas de acordo com as práticas contábeis adotadas no Brasil para demonstrações contábeis consolidadas.

O Relatório de Sustentabilidade da 3e Soluções considera: a estratégia ESG; a Política de Sistema de Gestão Integrado (SGI) - cujo principal objetivo é garantir o padrão de qualidade dos serviços oferecidos aos clientes, beneficiando a sociedade e o meio ambiente; e os planejamentos estratégicos da empresa para os anos de 2021 e 2022.

Para atender os objetivos estratégicos de 2021, especificamente no OKR “Ser um agente de transformação”, foram definidas duas atividades primordiais sendo priorizadas pela área de Sustentabilidade da 3e:

- a. Implantar 100% das práticas exigidas para a certificação ISO 14001;**
- b. Aderência de 100% das ações em conformidade com os ODS do Pacto Global da ONU.**

Após jornada e lições aprendidas, a empresa deu continuidade aos indicadores que vinham sendo monitorados pela área: geração de resíduos; índice de reciclagem e inspeções ambientais, mas reformulou suas principais contribuições no planejamento estratégico para o ano de 2022 através de duas metas:

- a. Implantar os ODS definidos até 31/12/2022;**
- b. Implantar Programa de Monitoramento Ambiental até 31/12/2022.**



Canais de Comunicação sobre este relatório

GRI 102-53

Para mais informações, dúvidas e sugestões sobre o relatório ou sobre a 3e Soluções entre em contato pelo e-mail sustentabilidade@3esolucoes.com.br ou na área “FALE CONOSCO” do nosso site www.3esolucoes.com.br.

ODS e Materialidade

GRI 102-40; 102-42; 102-43; 102-44; 102-46; 102 - 47

No período coberto pelo presente relatório, a 3e Soluções realizou uma jornada para implantar os Objetivos de Desenvolvimento Sustentável (ODS), seguindo a referência do Guia de ODS para empresas (SDG Compass) que apresenta diretrizes

para implementação dos ODS na estratégia dos negócios - material este desenvolvido por Global Report Initiative (GRI), Organização das Nações Unidas (ONU) e World Business Council for Sustainable Development (WBCSD).



Como forma de integração, a implantação dos ODS caminhou em conjunto com o estudo dos temas mais relevantes definidos pelos *stakeholders* por meio de processo de materialidade descrito neste relatório, em sinergia com o Planejamento Estratégico da empresa para o ano de 2022 e de *benchmarking* em outras organizações. Os cinco temas escolhidos foram discutidos internamente e resultaram em 10 metas específicas para a 3e, a serem priorizadas nos anos de 2022 e 2023.



3 Saúde e Bem-estar
Qualidade de vida das pessoas

7 Energia limpa e acessível
Melhoria da Eficiência Energética

8 Trabalho decente e crescimento econômico
Emprego e trabalho decente

11 Cidades e comunidades sustentáveis
Redução do impacto negativo das cidades

12 Consumo e produção responsáveis
Redução da geração de resíduos



Sobre a 3e Soluções

GRI 102-3; 102-4; 102-5



A 3e Soluções é uma empresa de sociedade limitada que atua em projetos e serviços de eficiência energética para empresas, governos e instituições sem fins lucrativos, com objetivo de redução dos custos com energia e a relação das pessoas e organizações com o meio ambiente de maneira sustentável e economicamente viável.

Com mais de 12 anos de atuação, vem ampliando seu portfólio oferecendo soluções em: Eficiência Energética; Geração Distribuída; Gestão Energética; Iluminação Pública e Mobilidade Elétrica.

Tem como principais clientes as distribuidoras de energia elétrica: Enel, Equatorial, Energisa, Neoenergia, Celesc, Copel, Cemig, EDP e CPFL. Além das instituições e clientes residenciais beneficiados diretamente por seus projetos.

Com atuação nacional, a 3e possui dois escritórios corporativos localizados em Fortaleza-CE e Votorantim-SP. Além de unidades de negócios em todas as regiões do país, com localizações estratégicas para dar suporte e garantir a qualidade dos serviços e dos projetos em execução

Novo posicionamento de marca

Em julho de 2021 a 3e realizou seu reposicionamento institucional, mudando seu nome fantasia de 3e Engenharia para 3e Soluções. Uma ampliação da marca para acompanhar a evolução da empresa que, cada vez mais, amplia seu portfólio e soluções.

A mudança foi apresentada aos colaboradores durante uma live de aniversário de 11 anos da empresa, transmitida pela rede social corporativa Workplace, e divulgada aos seus clientes e fornecedores por meio de e-marketing e vídeo institucional.



Soluções e Serviços

GRI 102-2; 102-6; 102-7

A 3e tem em seu DNA viabilizar soluções sustentáveis com um olhar para inovação e novas oportunidades, tendo a eficiência energética como pilar de atuação. Desde 2010, realizou aproximadamente 300 projetos, desses 80 estão em execução ou implementação, categorizados em cinco macro soluções.



01 Eficiência Energética

Projetos ou ações que visam à redução do consumo de energia elétrica e a educação dos usuários para o uso consciente, atendendo à demanda das concessionárias de energia para o Programa de Eficiência Energética – PEE. Além de otimização de sistemas de iluminação, climatização, aquecimento e bombas e motores em instituições públicas e privadas.



02 Geração Distribuída

Projetos de geração de energia com fontes de energia mais limpa como: usinas solares fotovoltaicas e biomassa, sejam elas conectadas a uma rede de distribuição de energia ou mesmo em localidades isoladas que não possuem uma rede de conexão. Sendo protagonista da construção de uma matriz energética brasileira mais sustentável.



03 Iluminação Pública



Substituição de pontos de iluminação ineficientes em locais públicos por mais eficientes, reduzindo a quantidade de energia consumida. Levando diversos benefícios para a população como: redução do consumo de energia e economia para a administração pública; melhor iluminação para as ruas; melhor qualidade de vida e sensação de segurança para a população.

04 Gestão Energética



Soluções com o objetivo de prover aos gestores das organizações informações técnicas e financeiras adequadas para tomada de decisões através do monitoramento de grandezas elétricas. Permitindo a identificação de falhas, correção de maus hábitos, melhorias no processo e otimização de recursos, reduzindo o consumo de energia e utilizando o recurso de forma consciente.

05 Mobilidade Elétrica



Projetos de mobilidade elétrica associados a fontes renováveis de geração de energia elétrica com soluções em diversas frentes: estações de veículos elétricos compartilhados; carregamento privado; e postos de recarga pública. Contribuindo com a descarbonização do meio ambiente e redução de impactos ambientais advindos do uso de combustíveis fósseis.



Propósito, Visão e Valores

GRI 102-16

Propósito

Existimos para equilibrar a relação entre sociedade consumidora e meio ambiente provedor. Atuando como protagonistas na resolução de problemas complexos e criando soluções singulares, operacionalmente seguras e sustentáveis.

Visão

Chegar ao final de 2023 independente de uma única fonte de recurso.

Valores



Porte da Organização

GRI 102-7

Em 2021, o patrimônio líquido da empresa foi de



R\$16.9 milhões

e ofertou projetos de Eficiência Energética gerando o montante de



R\$34.3 milhões

de receita líquida geral efetiva.

Um marco interessante e desafiador foi que a empresa em termos de vendas de projetos efetivadas em 2021, para serem faturados em curto e médio prazo, foi de



R\$124.4 milhões

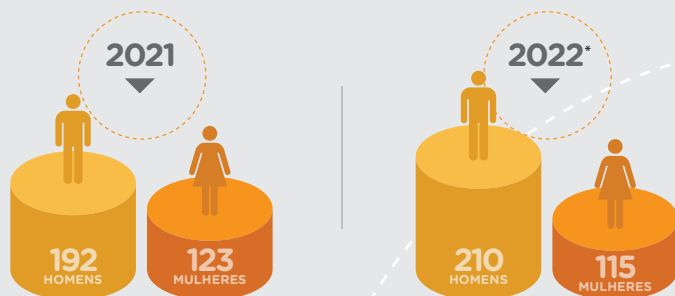
totalizando 54 projetos contratados.

Colaboradores

GRI- 102-7; 102-8; 102-41

A 3e tem em sua estratégia os colaboradores como diferencial. Formada por um time de especialistas multidisciplinares que buscam alinhar práticas inovadoras e ferramentas tecnológicas à gestão e execução dos nossos projetos.

Total de empregados



Por contrato de trabalho

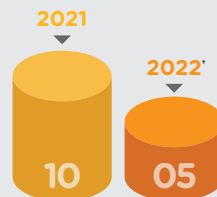
EMPREGADORES



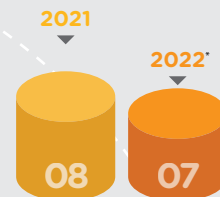
EMPREGADOS



JOVENS APRENDIZES



ESTAGIÁRIOS DE NÍVEL SUPERIOR



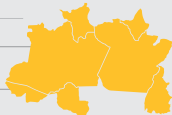
*Referente ao primeiro semestre de 2022

Por região*

Norte

2021 ► **38**

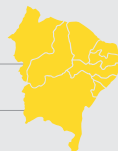
2022 ► **38**



Nodeste

2021 ► **107**

2022 ► **107**



Centro-Oeste

2021 ► **16**

2022 ► **16**



Sudeste

2021 ► **07**

2022 ► **26** ▲



Sul

2021 ► **07**

2022 ► **07**



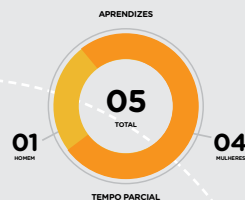
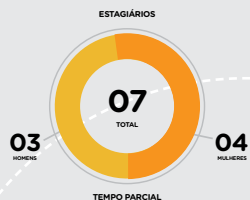
Por carga horária de trabalho*

(tempo integral ou período parcial):

2021



2022



Todos os colaboradores da 3e são cobertos por convenção coletiva de seu devido estado, de acordo com o CNAE de cada CNPJ. Prioritariamente, a empresa se associa ao Sindicato dos Eletricitários da região em que sua unidade está localizada. Quando esses não possuem convenção na região, segue o da Construção Civil. Excetuam-se: os acionistas que exercem função executiva que seguem regime de “adiantamento de lucros” estabelecido no Contrato Social da empresa; aos aprendizes, que seguem a legislação nacional, com valores/direitos cobertos pela Lei nº 10.097/2000 e os estagiários com base em média de mercado.

**Os dados informados foram retirados do sistema de folha de pagamento da 3e, gerando relatórios com as informações pertinentes ao conteúdo de reporte deste item. **Os números são uma média do total de empregados do período de janeiro a dezembro de 2021 e janeiro a junho de 2022.*



Fornecedores

GRI 102-09; 102-10

A 3e Soluções busca fornecedores para adquirir materiais, equipamentos e serviços com critérios de qualidade, técnicos e de custo-benefício que agregam a composição dos serviços prestados em soluções de eficiência energética. Devido à abrangência territorial das atividades, as aquisições permitem o desenvolvimento de parceiros locais.

Em 2021 a empresa publicou seu Procedimento de Gestão de Suprimentos, que contempla as Diretrizes de Sustentabilidade para Fornecedores, consolidando a intenção da organização no desenvolvimento das parcerias sustentáveis dentro dos critérios ESG.

Essa diretriz orienta principalmente as áreas administrativas e de suprimentos sobre a documentação necessária, assim como procedimentos necessários, para homologar fornecedores críticos.

Para o bom desempenho das atividades, a empresa passou a realizar em 2022 a qualificação anual de fornecedores críticos nas atividades que possuem correlação com os processos de Qualidade, Meio Ambiente e Saúde e Segurança do Trabalho.

Até junho, foram 26 fornecedores qualificados, 12 na qualificação máxima e 14 com qualificação acima de 70%.

Representatividade Institucional

GRI 102-13



Associada à ABESCO que tem como objetivo fomentar e promover ações e projetos para o crescimento do mercado de eficiência energética.



Associada à ABGD que trabalha em prol da inclusão dos diferentes setores da sociedade, para se beneficiarem ativamente da Geração Distribuída.



Associada ao Sindicato das Indústrias de Energia e de Serviços do Setor elétrico do estado do Ceará – Sindenergia.

Iniciativas externas

GRI 102-12



Pacto Global da ONU

Como participante do Pacto Global da ONU, a 3e Soluções assumiu o compromisso junto com a comunidade empresarial mundial para a adoção, em suas práticas de negócios, de valores fundamentais e internacionalmente aceitos nas áreas de direitos humanos, relações de trabalho, meio ambiente e combate à corrupção. As soluções ofertadas pela empresa ao mercado têm aderência a diversos ODS propostos pela organização. Em 2022 a empresa implantou de fato os ODS, os integrando às suas estratégias e a partir disso, se comprometeu publicamente a investir e avançar em cinco ODS estratégicos.



Rede Pacto Global Ceará

A 3e Soluções foi convidada, em março de 2022, a fazer parte do grupo de empresas cearenses participantes do Pacto Global, iniciativa do Núcleo de Governança Ambiental, Social e Corporativa da Federação das Indústrias do Estado do Ceará (FIEC). O grupo tem o objetivo de criar um ambiente de debate sobre a pauta dos objetivos de desenvolvimento sustentáveis (ODS) no estado, além de compartilhamento de experiências entre as empresas.



Habitat de Inovação Casa da Indústria

A 3e Soluções é uma das empresas integrantes do Habitat de Inovação do SENAI Ceará, localizado no SENAI IST, em Maracanaú - CE, que tem foco na interação e conexão entre startups, empreendedores, inventores, alunos e indústrias para o desenvolvimento de negócios inovadores e de impacto.



Projeto Biodigestor Modular

Desenvolvido em parceria com o Senai Ceará, por meio da plataforma Inovação para a Indústria, consiste no desenvolvimento de um módulo de geração de energia elétrica através de dejetos orgânicos (biodigestor), alocado dentro de uma estrutura metálica, do tipo container, que facilita o processo de transporte e instalação. Além disso, as estruturas funcionam como módulos, que unidos podem atender a pequenas ou médias demandas, principalmente para o setor agrícola, onde a busca por uma melhora na qualidade da energia tem sido cada vez maior.

Gestão Estratégica

GRI 102-18; 102-20



A 3e Soluções possui uma gestão descentralizada dividida em quatro macroáreas, subdivididas em áreas estratégicas. A diretoria é o órgão máximo de deliberação da empresa. Atualmente ele é composto por quatro membros:

Cauê Gonçalves

Engenharia e
Inovação

Mauricio Gonçalves

CEO e
Mercado

João Carlos Furtado

Soluções

Odailton Arruda

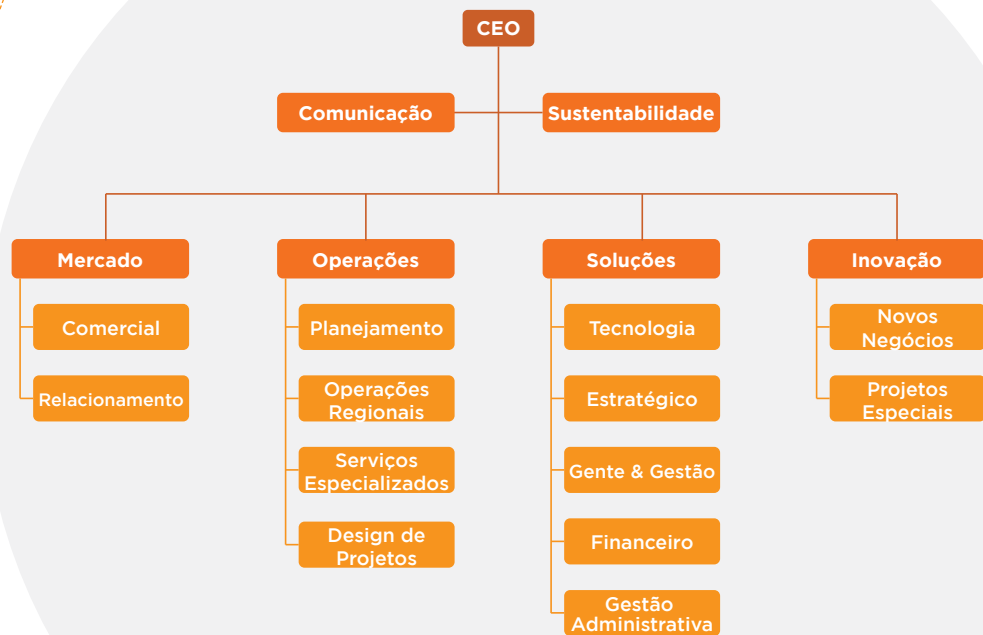
Operações



As áreas estratégicas se dividem conforme o organograma ao lado e representam a média liderança da empresa. A gestão financeira da empresa é conduzida pela gestora Administrativa-Financeira que responde diretamente ao Diretor de Soluções. Entendendo a posição estratégica para o negócio da área de Sustentabilidade, que engloba as ações de meio ambiente e sociais, tem sua Gestora respondendo diretamente ao cargo executivo mais alto – o CEO.

As pautas inerentes à responsabilidade socioambiental corporativa começaram a ser tratadas em 2017 quando a empresa se deparou com o primeiro questionário relativo ao tema, advindo de um de seus clientes.

A partir disso, algumas ações começaram a ser tomadas até que em 2021, a área foi formalizada e incluída no organograma.



Planejamento Estratégico

Anualmente o corpo diretivo e a média liderança se reúnem para planejar/replanejar o curso da 3e Soluções definindo o planejamento estratégico da empresa para o próximo ano.

Em 2021, o planejamento foi fundamentado e guiado pela metodologia OKR, um modelo de gestão ágil de desempenho com foco nos resultados, onde se definiu cinco objetivos corporativos:

superar objetivos; expandir para novos mercados; estar pronto; inovar dentro e fora; e ser uma agente de transformação.

Além das metas estratégicas e os planos de ações que nortearam as ações das áreas para o ano de 2021.

O acompanhamento foi realizado a cada trimestre em reunião da alta e média liderança.

Para 2022, a diretoria da empresa revisitou sua estratégia, de modo a validar se o que foi desenhado no passado ainda faz sentido para o futuro. E, assim, no final de 2021 acrescentou a sua identidade organizacional o **Propósito - Existimos para equilibrar a relação entre sociedade consumidora e meio ambiente provedor. Atuando como protagonistas na resolução de problemas complexos e criando soluções singulares, operacionalmente seguras e sustentáveis.**

E modificou a Visão, tendo como foco os próximos dois anos -

Chegar ao final de 2023 independente de uma única fonte de recurso.

Além de reforçar o compromisso com os seus Valores, que não sofreram alterações, o planejamento Estratégico para 2022 também trouxe uma nova estratégia direcionada para a **diversificação das fontes de recursos e a consolidação da cultura da 3e** e os cinco objetivos estratégicos: **expandir para os novos mercados; fortalecer o negócio; estrutura rotinas críticas da empresa; vivenciar o jeito 3e de ser e inovar para crescer.** Além das metas e planos de ações para conquistar esses objetivos, que estão sendo acompanhados a cada bimestre em reuniões entre a diretoria e a média liderança dividida em grupos de trabalho.

Sistema de Gestão Integrado (SGI)

Em 2021 foi consolidado o SGI, para lidar especialmente com as ações de implantação dos processos da ISO 9001, ISO 14001 e ISO 45001.

Política SGI

A 3e se compromete em atuar em projetos socioambientais com foco em eficiência energética alicerçada em soluções inovadoras, promovendo:

- 1- A prevenção da poluição e a otimização dos recursos naturais e energéticos;
- 2- A eliminação dos riscos ocupacionais e atendendo a legislação aplicável;
- 3- A melhoria contínua de todos os seus processos em busca de excelência empresarial;
- 4- A participação dos colaboradores e estabelecendo relações duradouras com seus clientes.



O Sistema realiza o controle da gestão da informação documentada da empresa, que são publicadas e amplamente divulgadas junto aos colaboradores. As principais categorias de documentos são políticas, manuais, procedimentos de gestão, procedimentos operacionais e instruções de trabalho. Todos de fácil acesso para os colaboradores por meio de uma plataforma online de gestão de documentos.

Certificações ISO

GRI 102-13

Em junho de 2021 a Unidade Ceará foi certificada nas três normas **ISO 9001, ISO 14001 e ISO 45001**, no escopo de Projeto e Instalação de Sistema Fotovoltaico, tendo como certificador o Instituto Vanzolini.

A empresa passou pelo **processo de manutenção da certificação em junho de 2022**.

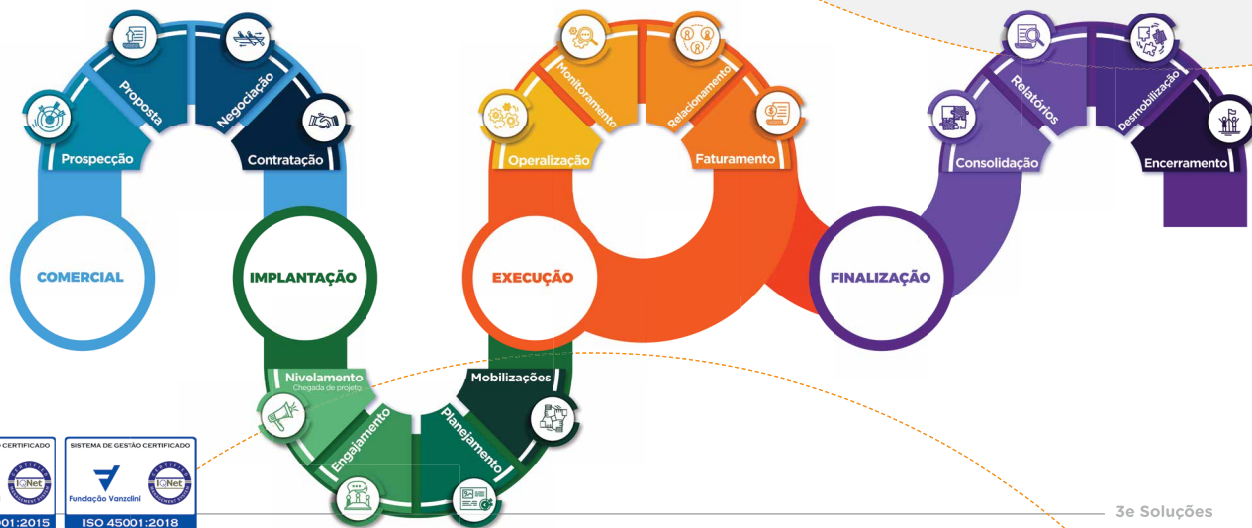
O SGI trabalha ainda em frentes de trabalho comuns para adequações das demais unidades operacionais e atividades que se relacionam com a gestão sustentável da empresa.



Gestão de Projetos

Como forma de transparência, acompanhamento e envolvimento de todos os colaboradores, são realizadas trimestralmente reuniões de análise crítica, com transmissão para toda a empresa por meio da rede social corporativa Workplace.

A 3e tem como característica principal do seu negócio ser uma empresa executora de projetos. Para isso, desenvolveu uma metodologia de gestão de projetos, a partir da definição de um macrofluxo de ações, para atender a operação da empresa, gerando valor e atendendo às demandas das partes interessadas. O macrofluxo é dividido em quatro grandes etapas: comercial, implantação, execução e finalização, com os desdobramentos de cada um destes agrupamentos conforme a figura abaixo:



Comitês

Para apoiar as decisões da Diretoria em temáticas estratégicas e essenciais ao negócio, foram estabelecidos comitês de acordo com as demandas apresentadas à organização, que podem ser temporários ou permanentes.

Comitê do Sistema de Gestão Integrado – SGI

Tem como objetivo debater as temáticas envolvidas no sistema de gestão integrado da 3e Soluções, realizando o alinhamento e tomadas de decisões das temáticas ligadas à Qualidade, Saúde e Segurança do Trabalho e Meio Ambiente.

Composição: CEO, Diretor de Soluções e as áreas de Qualidade, Sustentabilidade, Gente & Gestão e Saúde e Segurança do Trabalho.

Duração: **permanente**

Comissão Interna de Prevenção de acidentes – CIPA

Atua conscientizando os colaboradores sobre a importância da segurança no trabalho, ajudando a evitar acidentes e mantendo o ambiente mais seguro para todos os envolvidos nos processos da empresa.

Composição: dois representantes eleitos pelos colaboradores e dois representantes indicados pela diretoria da empresa e a área de Saúde e Segurança do Trabalho.

Duração: **permanente, com eleições anuais**

Comitê covid-19

Comitê multidisciplinar para a tratativa das temáticas vinculadas à covid-19, tendo como principal foco a saúde e bem-estar dos nossos colaboradores, tratando demandas e questionamentos do público interno e externo, bem como deliberando diretrizes a serem seguidas no âmbito da organização. O comitê realiza reuniões para análise do cenário e para propor ações e soluções de enfrentamento da realidade.

Composição: CEO, Diretor de Soluções, Diretor de Operações, Diretor de Engenharia e Inovação, Gestor de Gente & Gestão, Gestor de Comunicação, Gestor de Operações Regionais, Técnico de Segurança do Trabalho, representante da CIPA

Duração: **temporária**



Grupo de Trabalho Ser Sustentável

Em julho de 2021, foi lançado um convite para todos os colaboradores da empresa para a participação no Grupo de Trabalho Ser Sustentável com a intenção de reunir um grupo diverso de colaboradores que tivessem interesse em trocas e contribuições para temáticas de sustentabilidade, estimulando a realização de projetos internos e externos que contribuam para os ODS.

O objetivo do GT é atualizar conhecimentos, fazer benchmarking e fomentar práticas que busquem

reduzir os impactos negativos e potencializar os impactos positivos da sociedade no planeta.

A primeira pauta de trabalho foi a discussão sobre o que são os ODS e a apresentação do passo-a-passo do SDG Compass. Desde então, foram realizadas 7 reuniões.

Composição: **área de Sustentabilidade e colaboradores voluntários**

Duração: **permanente**

Princípio ou abordagem da precaução

GRI 102-11

A estrutura de gerenciamento de riscos da 3e soluções foi adaptada dos conceitos e processos da norma ISO 31000:2018 em que foram estabelecidos os inputs necessários para abordagem dos riscos e oportunidades na organização.

A fim de conferir ordem, método e estrutura para identificação, análise e avaliação dos riscos, a 3e utiliza uma matriz de riscos que é revisada anualmente.

Os principais riscos/oportunidades aos quais a organização está exposta são divididos em cinco grupos, que compreendem a origem dos riscos na matriz. São eles:



A avaliação do risco é baseada na metodologia de impacto versus probabilidade, considerando os critérios de Qualidade, Meio Ambiente, Tecnologia e Saúde e Segurança e levando em conta fatores externos (requisitos legais e regulatórios e percepções de partes interessadas) e internos (estratégia da empresa, política, tecnologia, processos, diretrizes e modelos adotados e relações contratuais).

Integrada aos Riscos e ao SGI, a equipe de meio ambiente corporativo monitora os aspectos e impactos ambientais de nossas unidades operacionais através de auditorias internas periódicas. As auditorias internas são realizadas por equipe interna especializada e as auditorias externas são realizadas por certificadoras acreditadas e agências ambientais de fiscalização de conformidade legal. A empresa conta ainda com um sistema que permite o acesso à política de SGI e aos procedimentos corporativos de gestão ambiental, um sistema que armazena licenças e demais documentos legais e que monitora o atendimento às condicionantes legais e um sistema que monitora todos os indicadores ambientais da empresa.





Ética e integridade

GRI 102-16; 102-17

Código de Ética e Conduta

Em 2022, a 3e Soluções criou o seu Código de Ética e Conduta com o objetivo de traduzir o “Jeito 3e de Ser”, evidenciando e reforçando os valores éticos da empresa, a cultura organizacional e os princípios que orientam a condução das atividades. Alinhado à Missão, à Visão e aos Valores que definem a identidade da empresa, o código reforça o comprometimento da empresa com a inovação e com o desenvolvimento sustentável em todas as suas atividades.

Proporcionando um direcionamento ético para tomadas de decisões e práticas para todos os parceiros de negócios – entendidos aqui como colaboradores, prestadores de serviço e fornecedores - deixando claro o que se espera de cada um com relação ao seu comportamento enquanto parte da empresa.



Canais de Comunicação do Código

Para atender as demandas relacionadas ao Código de Ética, como canal apto a apurar denúncias, a 3e possui o e-mail da Ouvidoria (ouvidoria@3esolucoes.com.br) e formulário de contato no site da empresa (www.3esolucoes.com.br).

Ambos recebem dúvidas, críticas, sugestões sobre os comportamentos éticos e lícitos, assim como sobre a integridade organizacional. A informação recebida por e-mail pode ser anônima, não requerendo identificação. Independente do canal, as denúncias recebidas são avaliadas e tratadas internamente, com confidencialidade.

É identificada a veracidade da informação para uma tomada de decisão pelo corpo diretivo de como proceder, seguindo o código publicado.

O código de Ética foi aprovado pelo corpo diretivo e validado juridicamente para publicação e ampla divulgação. O documento encontra-se disponível para consulta na Biblioteca de Conhecimento da rede social corporativa interna (Workplace) e foi divulgado, pela área de Gente & Gestão, para os colaboradores por meio de uma Live no Workplace, onde permanece gravada e publicada. Além disso, o novo colaborador recebe as informações do Código de Ética nos treinamentos de Integração.

Atualmente o Código é divulgado para os colaboradores da 3e, não sendo repassado a sua rede de fornecedores. Por ter atuação restrita ao território nacional, o código está publicado apenas em português.

Ocorrências registradas na Ouvidoria 3e

No período referente ao ano de 2021 e primeiro semestre de 2022, o e-mail da ouvidoria (ouvidoria@3esolucoes.com.br) recebeu três denúncias conforme detalhado abaixo:



Para ambas as situações relacionadas a equipamentos, foram realizadas visitas às unidades denunciante para checarem as informações e substituir ou consertar equipamentos danificados. Já para queixa sobre postura da gestão, foi feito diagnóstico com toda a equipe para entender melhor a demanda e saber se era algo pontual ou generalizado, dar devolutiva para gestão do que precisava ser melhorado e programar capacitações internas sobre modelo de gestão.

Além disso, começaram a acontecer feedbacks mais constantes entre esse gestor e seu coordenador. Não foi identificado, neste momento, a necessidade de substituição, mas de capacitá-lo para uma gestão mais humanizada e que reforçasse um dos valores da 3e: *“Cuidado com as Pessoas”*.

A empresa irá implantar o indicador de índice de satisfação com o canal.



Guardiões do Código

Todo o corpo diretivo assume a responsabilidade por igual pelo Código de Ética e junto a eles há um comitê nomeado de *“Guardiões do Código”* que se reúne para debater assuntos de como podem continuar disseminando e fortalecendo a temática na empresa, além de reforçarem a conduta ética na 3e Soluções.

É composto pelo CEO, pelos diretores de Soluções, Operações, Inovação e Engenharia, pela gestora de Gente & Gestão.

Lei Anticorrupção

A 3e Soluções tem um compromisso firmado com a política anticorrupção e, isso se estende a todos que fazem parte dela, especialmente, ao colaborador.

Repudiando qualquer ato ilícito ou que tenha caráter de corrupção, vedando expressamente condutas como doação, oferecimento, pagamento, promessa ou autorização de pagamento, direta ou indiretamente, de qualquer dinheiro ou qualquer coisa de valor a qualquer autoridade governamental, consultores, representantes, parceiros, ou quaisquer terceiros, com a finalidade de influenciar qualquer ato ou decisão do agente público ou para assegurar qualquer vantagem indevida, ou direcionar negócios para, qualquer pessoa, e que violem as Regras Anticorrupção. A lei anticorrupção está divulgada para seus colaboradores por meio do Código de Ética e inserida nos contratos junto aos seus fornecedores.

LGPD

As atividades executadas pela 3e estão em conformidade com a Lei Geral de Proteção de Dados (LGPD), de nº 13.709/2018. Dessa forma, treina seus colaboradores a seguirem com todas as condutas necessárias para resguardar a privacidade e a segurança dos dados pessoais e sensíveis que, em razão do ofício exercido, tenham acesso. Como consequência, restringe solicitar apenas as informações necessárias aos clientes, colaboradores e terceiros, seguindo as medidas legais quanto ao armazenamento e processamento desses dados.

Dúvidas, comentários, sugestões ou reclamações pertinentes a presente Política de Privacidade, bem como qualquer necessidade de informações, alteração ou exclusão de dados pessoais, podem ser realizadas pelo usuário diretamente à 3e Soluções pelo e-mail dpo@3esolucoes.com.br.



Responsabilidade Socioambiental



Contexto integrado

O propósito da 3e Soluções é atuar como protagonista na resolução de problemas complexos, criando soluções singulares, operacionalmente seguras e sustentáveis.

Tudo isso, buscando o desafio de melhor equilibrar a relação existente entre sociedade consumidora e meio ambiente provedor.

Ao longo de sua história, vem executando projetos que, de uma forma geral, promovem impactos positivos ao meio ambiente e à sociedade, especialmente relacionados às ações de eficiência energética. Sendo assim, há sempre uma atenção especial com as questões socioambientais em todas as etapas de seus projetos e atividades.

Mesmo antes da implantação dos ODS e definição dos temas materiais e metas, a 3e estava atenta às boas práticas em prol de um mundo mais justo.

As pautas inerentes à responsabilidade socioambiental corporativa começaram a ser tratadas em 2017 quando a empresa se deparou com o primeiro questionário específico relativo ao tema, advindo de um de seus clientes.

A partir de 2018, algumas ações começaram a ser tomadas como a adesão da empresa junto ao Pacto Global da ONU, a criação de um grupo de trabalho (GT) específico para a área e o início da publicação de relatórios de forma regular. Essa evolução foi inclusive reconhecida pelo Prêmio Responsabilidade Socioambiental Fornecedores Enel Brasil 2018, com a 3e **vencedora na categoria Evolução de desempenho.**

Com a formalização da área da Sustentabilidade em 2021 e a implantação do Sistema de Gestão Ambiental (SGA) como parte do SGI, a empresa adotou novas práticas e consolidou processos e procedimentos.

A empresa vem fortalecendo a sua sustentação através da valorização dos colaboradores, respeito à legislação, integração entre parceiros e fornecedores, proteção dos direitos humanos, atendimento aos requisitos dos clientes e respeito e transparência com a sociedade.

Temas Materiais

GRI 103-1; 103-2; 103-3

Os temas materiais estabelecidos na pesquisa de materialidade 2022 foram agrupados em dois pilares estratégicos: o ambiental e o social, em consonância com o que a 3e entende ser seu principal papel como empresa - o de reduzir seus impactos negativos e aumentar seus impactos positivos à sociedade e ao meio ambiente.

Tema Material	Por que é tema material?	Onde os impactos ocorrem	Limite do tema	Indicadores GRI
Qualidade de vida das pessoas	Busca a diminuição dos riscos operacionais e o aumento da qualidade de vida no trabalho. O tema mais votado entre os stakeholders.	Dentro da 3e	Emprego, Saúde e Segurança do Trabalho; Capacitação e Educação	403-1, 403-2, 403-3, 403-4, 403-5, 403-6 e 404-1 e 404-2
Emprego e trabalho decente	De interesse de todos os stakeholders e onde a empresa busca avançar mais.	Dentro e fora da 3e	Emprego, Saúde e Segurança do Trabalho; Capacitação e Educação	403-1, 403-2, 403-3, 403-4, 403-5, 403-6, 403-7, 403-8.
Melhoria da Eficiência Energética	A eficiência energética é o DNA dos negócios da 3e, que está em busca constante de torná-la mais acessível para todos.	Dentro e fora da 3e	Projetos Eficiência Energética; Geração Distribuída; Gestão Energética; Iluminação Pública; Mobilidade Elétrica	302, 305-5
Redução dos impactos negativos das cidades	A 3e tem focado em entender seus aspectos e impactos ambientais, para contribuir com comunidades mais sustentáveis.	Dentro e fora da 3e	Emissões de Frotas; Programa de Monitoramento Ambiental; Geração Distribuída; Iluminação Pública; Mobilidade Elétrica	305-1; 306-1, 306-2, 306-3, 307-1
Redução da geração de resíduos	A 3e e seus stakeholders entendem que a geração de resíduos sólidos é um tema importante e que deve ser monitorado.	Dentro e fora da 3e	Programa de Monitoramento Ambiental; Indicadores do Planejamento Estratégico.	306-1, 306-2, 306-3

A principal política que cobre esses temas é a própria política do SGI emitida em 02/04/2019 e revisada em 19/05/2021, onde a 3e se compromete em atuar em projetos socioambientais com foco na eficiência energética alicerçada em soluções inovadoras. As metas específicas de cada pilar serão apresentadas mais à frente.

O compromisso em gerir os temas materiais baseia-se em conformidade regulatória e vai além disso. Já a responsabilidade de gestão dos temas materiais é centralizada na área de Sustentabilidade, com total interação com as áreas de Qualidade, Saúde e Segurança do Trabalho (SST) e Gente e Gestão. Como foram metas estabelecidas para o biênio 2022-2023, a primeira avaliação da forma de gestão desses temas será realizada através de reunião de análise crítica no final de 2022, sendo assim, será apresentada no relatório do próximo ciclo.



O Pilar Ambiental

A atuação da 3e Soluções está diretamente relacionada à economia de recursos naturais em prol da eficiência energética e os projetos desenvolvidos pela empresa possuem um ciclo de vida positivo em relação aos impactos ambientais.

Contudo, são inerentes às atividades humanas e empresariais, impactos negativos ao meio ambiente, como por exemplo a geração de resíduos e as emissões de Gases de Efeito Estufa (GEE) de transportes de pessoas e materiais.



Sendo assim, há uma atenção especial com o meio ambiente, em todas as etapas e atividades da empresa, inclusive porque envolve toda uma cadeia de valor e partes interessadas nesses processos.

Com o objetivo estratégico traçado para 2021 - **“Ser um agente de transformação”** e o objetivo específico de implantar as ações exigidas para a certificação ISO 14001 da Unidade Ceará e para projetos e instalações de sistemas fotovoltaicos, foram estabelecidos e formalizadas práticas e indicadores de acompanhamento e resultados.

As práticas foram diretamente relacionadas ao levantamento de aspectos e impactos ambientais, gerenciamento de resíduos sólidos e checklist ou inspeções de meio ambiente.

Os indicadores estabelecidos e implantados ao longo do 1º semestre de 2021 foram:



Cumprimentos de requisitos legais



Índice de reciclagem



Redução na geração de resíduos



Inspeções ambientais

Ainda, foram promovidos treinamentos em meio ambiente a todos os colaboradores, através da Universidade Corporativa - Uni3e (apresentada no Pilar Social) e fóruns de Reciclagem e Eficiência Energética junto aos colaboradores diretamente envolvidos nos projetos em que a empresa atua, com a temática de reciclagem.

A partir dos desdobramentos do planejamento estratégico 2022, conforme já apresentado na parte introdutória deste relatório, a área passou a focar especialmente nas duas grandes metas: implantar os ODS e o Programa de Monitoramento Ambiental. As principais ações resumidas acima estão apresentadas a seguir.

Práticas 2021

Levantamento de aspectos e impactos ambientais

A empresa mapeou os principais aspectos e impactos ambientais através de metodologia reportada em procedimento, que leva em consideração a temporalidade, a abrangência e a severidade, por exemplo. Os aspectos considerados significativos foram:



Negativos

Uso de extintores de incêndio e possíveis emissões atmosféricas, bem como, a geração de resíduos classe I de frota (óleo, pneu e bateria).



Positivos

Instalação ou operação de projetos de eficiência energética e retrofit ou fotovoltaico (incentivo a energias renováveis).

Plano de Gerenciamento de Resíduos Sólidos - PGRS

Desde 2019, a empresa relata a geração de resíduos da principal unidade de negócio e sede corporativa, localizada no Ceará, por concentrar a maior parte das operações e colaboradores. Como suas atividades estão divididas em ambiente de escritório e ações de campo, em 2021, foi realizado e formalizado o PGRS dessa unidade e dos projetos fotovoltaicos vinculados a ela. Material que também serve como diretriz para as demais unidades e projetos.

Esse documento contém informações sobre resíduos gerados e suas formas de gerenciamento, além de implantar procedimentos e técnicas que garantam que os resíduos sejam adequadamente coletados, manuseados, armazenados, transportados e dispostos com o mínimo de riscos para os seres humanos e para o meio ambiente, atendendo à legislação vigente.



Checklist - Meio Ambiente

A 3e publicou o procedimento de checklist de meio ambiente para mapear os principais aspectos e impactos ambientais decorrentes das atividades realizadas durante o ciclo de vida de projetos fotovoltaicos.

Com o checklist, é possível verificar a eventual necessidade de licenciamento ambiental, atendimento da legislação pertinente à ISO 14001, além de implementar práticas que aumentem a contribuição dos projetos executados pela empresa, com a proteção do meio ambiente.

O preenchimento é através de um formulário online (plataforma Smartsheet), funcionando como uma ferramenta de inspeção e controle para que os projetos sejam aderentes à Política Nacional de

Resíduos Sólidos (PNRS), às resoluções do Conselho Nacional do Meio Ambiente (CONAMA) e às leis e resoluções ambientais estaduais e/ou municipais pertinentes, além de boas práticas.

Há dois tipos de checklists: o preliminar e o periódico. O primeiro é aplicado na fase de planejamento do projeto e o segundo é aplicado durante a operacionalização e a sua periodicidade de realização fica estabelecida na ocasião de preenchimento do checklist preliminar. Somando esses dois tipos, a meta da empresa é realizar, a cada trimestre, pelo menos 3 (três) dessas inspeções.

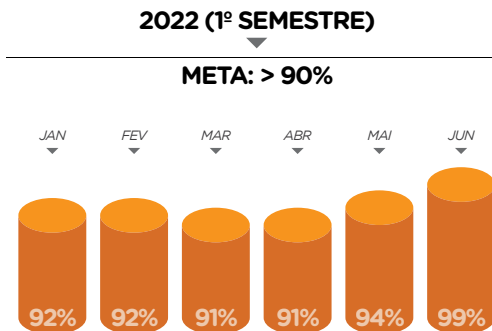
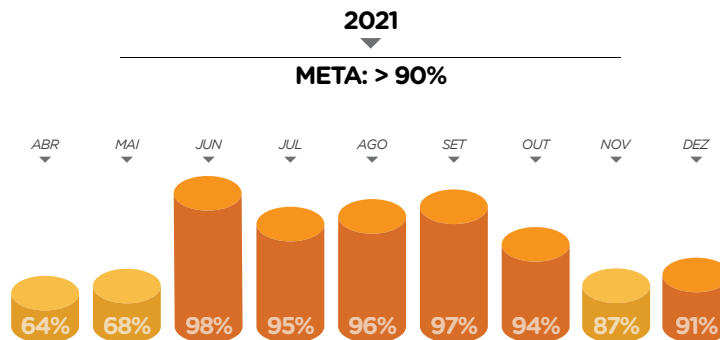


Indicadores 2021 e 1º semestre 2022



Índice de cumprimentos de requisitos legais

Este indicador monitora, mensalmente, o cumprimento de requisitos legais aplicáveis ao meio ambiente, através de porcentagem e começou a ser mensurado em abril de 2021. A meta mínima estabelecida foi de 90% e o acompanhamento é feito por meio de uma ferramenta online de análise de requisitos legais (Sistema SOGI – Verde Ghaia). Desde que começou a ser medido, a empresa vem tendo resultados positivos e superando seu objetivo de atendimento de requisitos legais, considerados significativos.

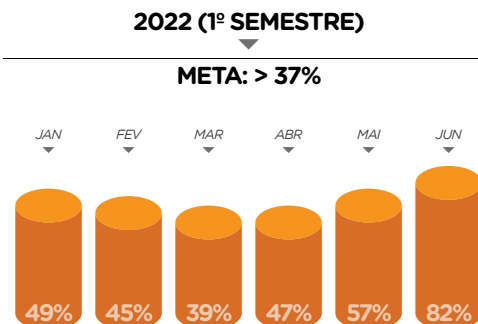
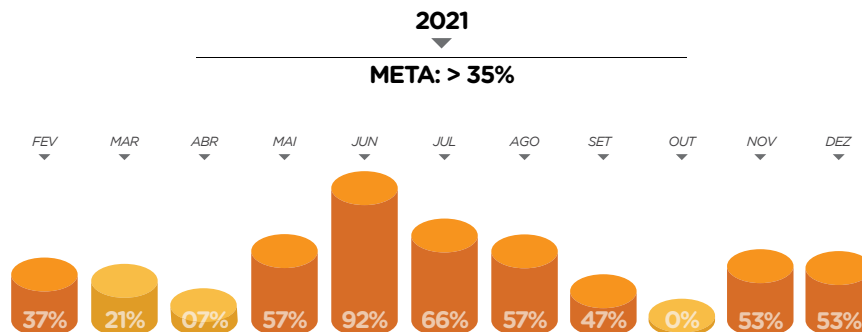




Índice de reciclagem

Este índice é calculado através da divisão da quantidade de resíduos reciclados dentro do universo de todos os resíduos gerados na unidade. Se obtém então, em porcentagem, a proporção de reciclagem efetiva. **A meta estabelecida para 2021 foi de 35%** e o acompanhamento iniciou no mês de fevereiro.

Em 2022, foi revisada e definida como **mínimo de 37%**, incrementando assim, o desafio da empresa em aumentar esse índice. Desde que começou a ser medido, apenas em dois meses a meta não foi cumprida. Entretanto, nos outros meses superou a meta mínima, resultando em uma média mensal de 48%, bem acima da meta de 37%.

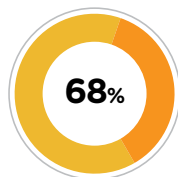




Redução da geração de resíduos

A redução da geração de resíduos é um indicador de acompanhamento que compara a geração de rejeitos enviados para aterro sanitário de um trimestre do ano, com a mesma geração no trimestre do ano anterior. O acompanhamento passou a ser feito a partir de 2021 e, em março de 2022, iniciou-se a relação e controle. A meta inicial é sempre ficar abaixo de 80%, ou seja, enviar cada vez menos rejeitos aos aterros sanitários.

**Comparativo
1º trimestre de
2021 e 2022**



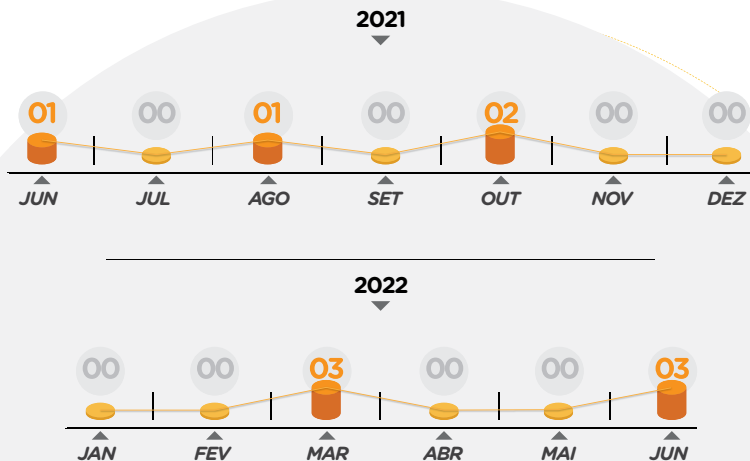
**Comparativo
2º trimestre de
2021 e 2022**



Inspeções Ambientais

Como forma de acompanhar e identificar que as atividades vinculadas ao PGRS estejam sendo cumpridas foi criado o indicador de Inspeções ambientais que começou a ser realizado em junho de 2021. Nesse ano, a meta foi realizar, através do checklist de meio ambiente,

uma inspeção por mês, sendo realizados seis checklists. Em 2022, essa meta foi ajustada para três inspeções por trimestre, para melhor atender a realidade de temporalidade da execução dos projetos, tendo sido realizadas nove inspeções no 1º semestre de 2022.






Treinamentos Ambientais

Com os treinamentos, a 3e Soluções acredita contribuir para o conhecimento ambiental, com pessoas mais bem informadas, sensíveis e influentes em seus meios. A temática de Meio Ambiente é apresentada em conjunto com o SGI, na integração de boas-vindas dos colaboradores. Atualmente, são três principais treinamentos de capacitação em plataformas digitais disponibilizadas aos colaboradores, os quais têm o intuito de treinar a equipe em relação aos temas ambientais específicos e pertinentes às suas atividades rotineiras, assim como para o negócio da empresa. São eles:

- **Aspectos e impactos ambientais:** trata sobre esse conceito e traz exemplos de aspectos e impactos e a caracterização deles nas atividades da empresa.
- **Crimes ambientais:** trata sobre o conceito de crime, a legislação (Lei nº 9.605/1998) e explica os crimes contra a fauna, contra a flora, poluição e outros, além de crimes contra a administração ambiental e ao ordenamento urbano e patrimônio cultural.
- **Resíduos sólidos:** trata sobre o conceito e a importância de repensar hábitos; explica o panorama de resíduos

sólidos no Brasil, fornece conhecimento sobre o PGRS da empresa, assim como o que é coleta seletiva, o armazenamento e a destinação final de resíduos, e traz informações sobre as melhores práticas individuais e a responsabilidade coletiva.

Treinamento	Carga Horária	Nº de Colaboradores	Carga Horária TOTAL	Nº de Colaboradores	Carga Horária TOTAL
 Aspectos e Impactos Ambientais	40 min	234	97 horas	119	48 horas
 Crimes Ambientais	40 min	257	103 horas	114	46 horas
 Resíduos Sólidos	01 hora	239	239 horas	104	63 horas
			2021		1º SEMESTRE 2022

Fóruns de reciclagem e eficiência energética

A empresa realiza desde 2018 fóruns quinzenais entre os colaboradores que atuam nos projetos de troca de resíduos recicláveis por bônus na conta de energia (Eco 3e), voltados para a coleta seletiva, reciclagem e benefício de clientes de distribuidoras de energia através de desconto em suas contas de consumo. O objetivo desses encontros é a promoção de diálogo, nivelamento de conhecimento, compartilhamento de boas práticas e discussões pertinentes à reciclagem e eficiência energética. Em 30 de junho de 2022, a 3e estava atuando em oito projetos desse tipo no Brasil. Em 2021, foram 25 encontros e no 1º semestre de 2022, já foram 12 encontros, tratando de inovações, tecnologia, procedimentos e eventos, dentre outros temas de interesse do grupo.

Temas materiais ambientais

Em consonância com o que vêm sendo relatado até o momento, a 3e apresenta a composição dos temas prioritários eleitos em 2022 e das metas da empresa até 2023, diretamente relacionados ao pilar ambiental. São três macro temas que se desdobram em seis metas específicas aplicadas ao negócio.

7

ENERGIA LIMPA E ACSSSIVEL



Melhoria da eficiência energética

a - Investir esforços em projetos de geração distribuída, contribuindo com a descarbonização da matriz energética;

b - Investir recursos para reduzir o impacto negativo do nosso negócio, adotando soluções otimizadas com matrizes energéticas de fontes renováveis na empresa;

c - Avançar no controle de emissões de CO2 dos projetos executados pela empresa.

11

CIDADES E COMUNIDADES SUSTENTÁVEIS



Redução dos impactos negativos das cidades

a - Levar energia limpa para populações isoladas, em principal da Amazônia legal, reduzindo os impactos na qualidade do ar pela substituição de combustíveis fósseis por energia solar, promovendo comunidades mais sustentáveis;

b - Ampliar o portfólio da 3e em soluções de mobilidade elétrica, em prol da diversificação sustentável dos meios de transportes, com foco em descarbonização.

12

CONSUMO E PRODUÇÃO RESPONSÁVEIS



Redução da geração de resíduos

a - Implantar programa de monitoramento ambiental com foco no controle do consumo de água, energia e geração de resíduos nas sedes da empresa

A temática de melhoria da eficiência energética se relaciona com o próprio *core business* da 3e. As novas metas específicas desse tema começaram a ser trabalhadas em 2022, sendo assim, seu reporte se dará a partir do próximo relatório. Contudo, a empresa já avança na adoção de matriz energética de fonte renovável em uma de suas sedes na forma de projeto piloto, onde os pareceres de acesso para esta geração já foram emitidos.

Da mesma forma, o reporte de andamento das metas de “Redução dos impactos negativos das cidades” ocorrerá a partir do próximo relatório. Aqui

apresentaremos as análises de emissões de GEE, item importante e estreitamente relacionado à qualidade do ar nas cidades.

Já a “Redução da geração de resíduos”, onde a meta relacionada foi a de implantação de Programa de Monitoramento Ambiental, teve indicadores monitorados no 1º semestre de 2022 e por isso, será apresentada a seguir.

Com esses compromissos públicos, a empresa entende que é necessário e busca contribuir com a redução de impactos negativos e fomento de impactos positivos ao meio ambiente.

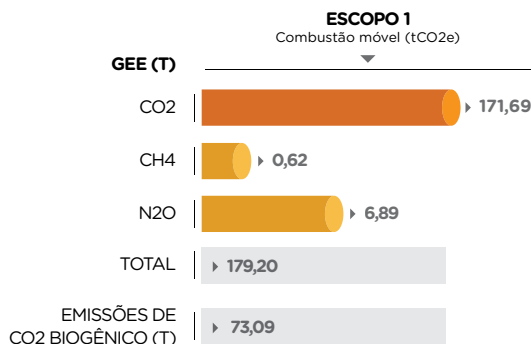


Emissão de gases de efeito estufa

GRI 305-1

Por atuar com projetos em campo, a 3e utiliza frota própria e alugada, quando necessário, para deslocamento de colaboradores e materiais para as suas atividades de execução. Até o presente momento a empresa monitora os dados de consumo de combustível e emissão de GEE de forma anual. A partir do levantamento do consumo de combustível da frota utilizada (própria ou alugada) em todas as suas unidades, foi aplicada a metodologia do GHG Protocol.

Foram mapeados esses consumos, enquadrados na categoria de combustão móvel, escopo 1. Seguem os dados das emissões consolidadas referentes ao ano de 2021.

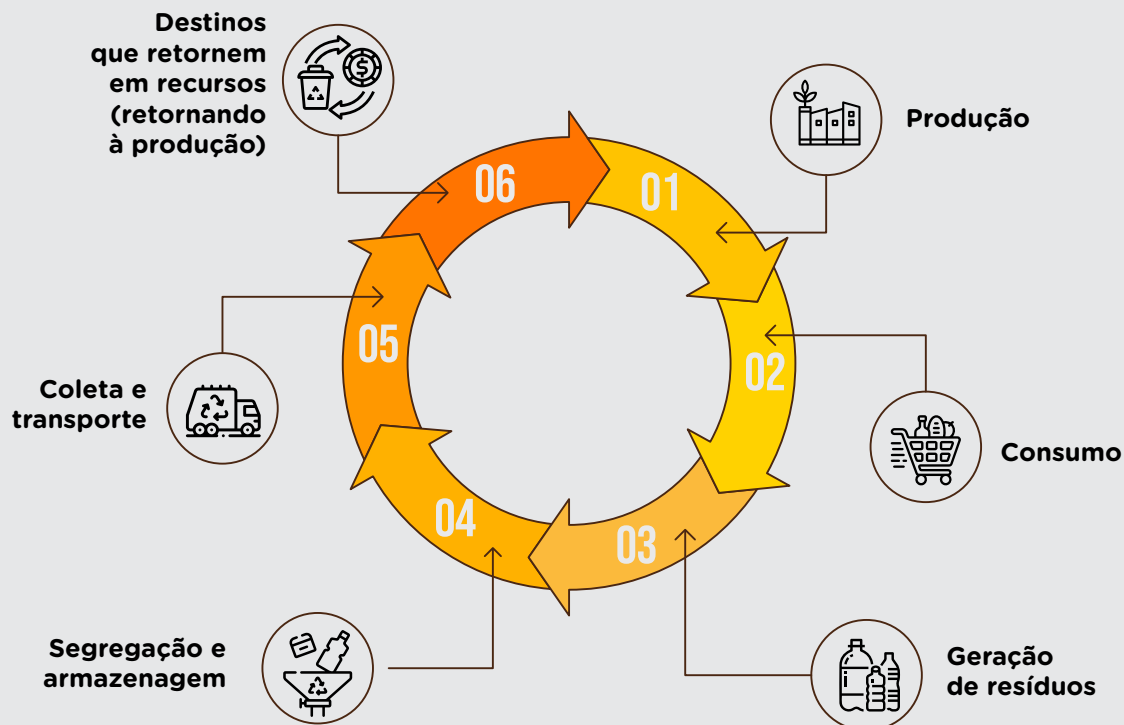


O resultado de emissões de toda a frota utilizada foi de 179,2 toneladas métricas de CO₂ equivalente (tCO₂e), na composição de gases apresentada. A comparação das emissões de 2021 com as do ano de 2020, que ficou em 22,029 tCO₂e, demonstra um aumento considerável de um ano para o outro. Entretanto, 2020 foi atípico devido à pandemia da covid-19, no qual houve períodos de lockdowns e isolamento, com a maior parte do ano sem atividades de campo. Em 2021, houve o retorno gradual dos projetos e atividades de campo e nos escritórios. Com isso, houve uma utilização maior dos

veículos para realização de atividades, bem como, ampliação da frota. Não obstante, em 2022, a empresa iniciou a execução do Programa Mais Luz para a Amazônia nos estados de Tocantins e Mato Grosso, onde a equipe percorreu longas distâncias, através de veículos automotores para chegar às comunidades isoladas. Vale salientar que toda a frota é gerida por um setor específico – Frotas, que controla mensalmente através de checklist, controle de quilometragem e sistemas informatizados de controle de abastecimento e manutenção. Essa área da empresa controla as manutenções preventivas para que o impacto das emissões veiculares seja o menor possível e as operações sejam mais sustentáveis. O intuito da empresa a partir do próximo relatório é de avançar na coleta de dados em outras categorias e escopos, bem como, começar a propor medidas de mitigação das emissões.

Controle de resíduos

GRI 306-1, 306-2



Reduzir a quantidade de resíduos, reutilizar materiais e garantir a destinação final adequada buscando à circularidade, integra a rotina de gestão ambiental da 3e Soluções e reforça o compromisso com o ODS 12, para Consumo e produção sustentável.

As sedes da empresa geram principalmente resíduos de escritório e possuem coletores seletivos. As de menor porte, localizadas em condomínios empresariais, que não se enquadram como grandes geradores na legislação, destinam o material separado para a coleta pública (coleta comum e coleta seletiva).

As sedes maiores possuem fluxos terceirizados com empresas

ou programas ambientalmente habilitados para operar determinada atividade relacionada ao gerenciamento de resíduos. Essas sedes foram escolhidas para o início da implantação do Programa de Monitoramento Ambiental, que será apresentado a seguir.

A operação em si da empresa também gera resíduos, sendo que estes retornam às bases para procedência da destinação correta. As orientações sobre cada etapa dos principais processos, seja em escritório ou em projetos, constam no PGRS.

Além dos resíduos gerados nas operações, em seu escopo de atuação, a 3e opera projetos como contratada de distribuidoras de energia e outros clientes. Esses

projetos por vezes demandam controle ou gestão por parte da empresa, de apenas algumas etapas do processo de gerenciamento dos resíduos, visto que os próprios clientes são responsáveis por homologações e contratações de parceiros de coleta, transporte e destino final de resíduos. Isso ocorre, por exemplo, com resíduos advindos de Projetos de Iluminação e os resíduos dos projetos executados com foco em comunidades de baixa renda, onde são empregados em sua maioria equipamentos tais como lâmpadas e refrigeradores.

A 3e está apta a realizar qualquer parte do processo de gerenciamento dos resíduos sólidos advindos de projetos onde atua, em conformidade com as normas e legislação vigente.

Unidade Ceará

A unidade implementou em sua sede localizada em Fortaleza a coleta seletiva e conta com coletores de resíduos para a separação, onde todo resíduo reciclável, incluindo eletrônicos, é encaminhado à destinação ambientalmente adequada através do Programa Ecoenel (troca de resíduos por bônus na conta de energia).

Os bônus são destinados para instituições sociais sem fins lucrativos e os resultados mensais ficam registrados através de declaração. Já os resíduos comuns, chamados de rejeitos, são direcionados ao aterro sanitário licenciado, através de empresa terceirizada contratada para fazer o descarte, com emissão de Manifesto de Transporte de Resíduos (MTR) e Certificado de

Destinação Final (CDF). Resíduos especiais e perigosos (Classe I) como pilhas e lâmpadas, são armazenados separadamente para serem destinados junto às empresas licenciadas que apresentem as devidas Licenças de Operações (LO) e o CDF.

Os resíduos provenientes da manutenção da frota própria, classificados como perigosos (óleo, pneus e baterias) foram considerados aspectos significativos no levantamento de aspectos e impactos ambientais, ação já reportada. Por isso, possuem especialmente seus ciclos de descartes acompanhados, junto às oficinas homologadas que apresentam como forma de controle: as Licenças de Operação (LO) e certificados de seus parceiros destinadores desses tipos de resíduos. O acompanhamento da geração de todos os resíduos ocorre por meio

do inventário mensal, um anexo do PGRS, onde as informações referentes à coleta, peso, tipologia e destinação final, são registrados e as evidências informadas. As principais documentações de conformidade legal ambiental das empresas terceirizadas envolvidas no gerenciamento dos resíduos sólidos são controladas através de sistema informatizado, o qual notifica sobre a proximidade de vencimento ou necessidade de renovação desses documentos.



Programa de Monitoramento Ambiental nas sedes

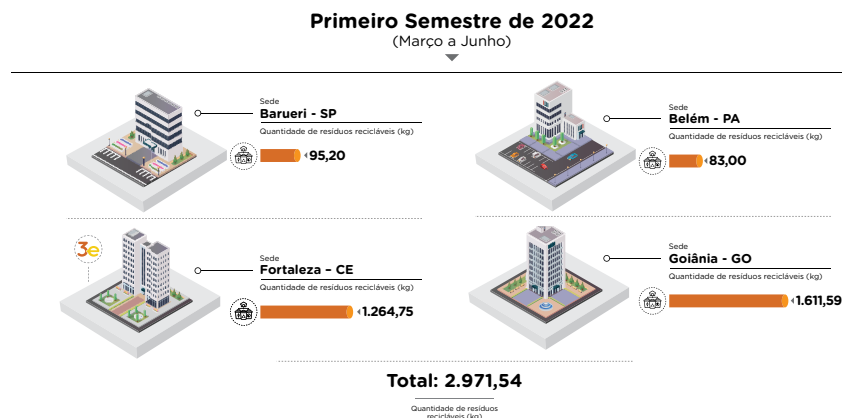
GRI 306-3

O Programa de Monitoramento Ambiental foi implantado em março de 2022 para mapear e medir, bem como propor reduções e melhorias. Os três principais indicadores monitorados são: Consumo de água; Consumo de energia; e Geração de resíduos. Esse trabalho começou pelas sedes de Fortaleza – CE, Barueri – SP, Belém – PA e Goiânia – GO.

Os primeiros meses do programa são de mapeamento das realidades locais e busca de dados para que se evolua na temática. Com relação aos resíduos recicláveis, em todas essas sedes existem projetos Eco3e em operação, sendo assim, este material é destinado junto aos projetos e têm seus volumes registrados e bônus revertidos para instituições sociais.

Para os resíduos comuns (rejeitos), como as sedes da empresa não são enquadradas como grandes geradoras através da legislação municipal, possuem seu descarte ocorrendo no fluxo da coleta pública. Sendo assim, inicialmente não houve controle da quantidade de sacos ou toneladas de rejeitos gerados, a não ser na sede Fortaleza, que já tinha coleta de rejeitos terceirizada e monitorada.

A empresa está adotando um modelo de autodeclaração para os rejeitos, mesmo que sendo pouca quantidade, buscando conhecer melhor esse quantitativo de sacos e litros gerados junto à coleta pública, inclusive para propor formas de redução de geração para essas localidades.



Como se iniciou o programa no primeiro semestre de 2022 e existem peculiaridades de cada sede, inclusive em questões proporcionais ao tamanho e números de colaboradores das mesmas, a 3e está mapeando as variáveis e desafios para mensurar os resultados do primeiro ano e revisar o programa para 2023.

O Pilar Social

A 3e Soluções preza pelo cuidado com as pessoas e suas atividades sempre visam impactos positivos na sociedade, direta e indiretamente. Esse cuidado vem desde cláusulas contratuais entre seus fornecedores e clientes a, especialmente, práticas adotadas pela empresa visando o bem-estar de seus colaboradores e suas famílias, também considerando as comunidades impactadas pelo negócio da empresa.

Com os objetivos estratégicos traçados para 2021, de ter a “Cultura pela vida 3e”, “Superar as expectativas” e de “Estar pronto”, a empresa trabalhou objetivos específicos ligados às pessoas, entendendo que através delas é que a organização consegue ter êxito em seu propósito.

Esses objetivos foram, especialmente, implantar o manual de gestão de segurança no trabalho, realizar todos os treinamentos previstos e aumentar a média geral de pesquisa de clima organizacional. Para tanto, foram estabelecidas e formalizadas práticas, além de indicadores de acompanhamento e resultados. As práticas foram diretamente relacionadas à implantação de procedimentos de gestão de segurança no trabalho.

O planejamento estratégico de 2022 trouxe à área de Gente e Gestão os desafios de garantir o Compliance trabalhista, alcançar aumento da satisfação na pesquisa de clima e permanecer com índice de acidente de trabalho zero.

Como as ações que vinham sendo praticadas em 2021 e 2022 possuem grande relação com os temas materiais e metas da 3e definidas na

consulta às partes interessadas, elas estão apresentadas por assunto já relacionado ao conteúdo específico da série GRI 400 – Social.



Temas materiais sociais

A 3e apresenta a composição dos temas prioritários e metas da empresa diretamente relacionados ao pilar social.

São dois grandes temas que se desdobram em quatro metas específicas aplicadas ao negócio.



Qualidade de vida das pessoas

a - Garantir um ambiente de trabalho seguro, livre de lesões e fatalidades, em prol da valorização da vida;

b - Promover um ambiente de trabalho emocionalmente saudável e seguro para os colaboradores, impactando positivamente no ambiente familiar.



Emprego e trabalho decente

a - Garantir a obediência a critérios legais de contratações de funcionários, demissões, relação interpessoal entre funcionários, normas de saúde e segurança do trabalho, entre outros.

b - Investir na inclusão de Pessoas com Deficiência (PCD) na empresa.

As temáticas de **Qualidade de vida das pessoas** e **Emprego e trabalho decente** estão intimamente relacionadas ao mundo empresarial, justamente por concentrarem relações de trabalho que podem e devem ser saudáveis a todas as pessoas.

A partir da definição dos temas materiais, a 3e identificou sinergias com ações que já vinham desde 2021 sendo praticadas, como a cultura de SST, através de procedimentos e diálogos com seus colaboradores; o programa Cuidar,

que oferece assistência psicológica, financeira e jurídica aos seus colaboradores e dependentes; e a Pesquisa de Clima Organizacional. Além disso, a plena obediência aos critérios legais trabalhistas, processo de suma importância para a empresa, passou a ser prioridade.

Sendo assim, mesmo que as metas específicas dos temas materiais tenham sido definidas para o ciclo de 2022/2023, a empresa já vem trabalhando desde 2021, mais energicamente, nas pautas sociais e trabalhistas e, por isso, a seguir são apresentadas as principais ações.





Segurança Operacional

GRI 103-2, 103-3, 403-1, 403-2,
403-3, 403-4, 403-5, 403-6, 403-8

A 3e tem como sua principal política de SST, reduzir os riscos à saúde e segurança dos trabalhadores, prevenindo lesões e doenças ocupacionais, buscando eliminar perigos e proporcionando um ambiente de trabalho seguro e salubre a todos os colaboradores. Esses pilares fazem parte da sua Política de SGI. Todas as atividades e colaboradores da empresa possuem cobertura pelo sistema de gestão de SST.

A gestão da segurança do trabalho é realizada através do monitoramento da quantificação dos números de acidentes na empresa.

Desta forma, investiga todos os acidentes, buscando mitigar suas bases a fim de evitar recorrência. Os dados são verificados periodicamente em auditorias internas e externas, realizadas por clientes e órgãos certificadores.

Além disso, todos os incidentes são investigados pela área de SST seguindo a aplicação de metodologia do Brainstorming, associada a técnica Ishikawa (espinha de peixe) e dos “5 Porquês”. Nessa investigação é feita a análise de causa, gerando um plano de ação mitigatório com o objetivo de evitar a reincidência.

A 3e contrata empresas especializadas para a realização dos documentos técnicos legais, como: Laudo Técnico de Condições Ambientais de Trabalho (LTCAT), Laudo de Insalubridade (LI), Laudo de Periculosidade (LP), Programa de Gerenciamento de Riscos (PGR), e Programa de Controle Médico e Saúde Ocupacionais (PCMSO).

Esses laudos se baseiam em exigências legais, normas regulamentadoras e diretrizes reconhecidas e são atualizados periodicamente, quanto a mudança de cenário e seguindo as mudanças da legislação vigente, brasileira e internacional.

Os riscos ocupacionais são dimensionados pelo PGR e, a partir dele, aplicada medidas de controle de caráter administrativo - coletivas e individuais.

A partir dos documentos técnicos legais, o SST consegue mapear os riscos ocupacionais da operação e estratégias hierárquicas de atuação. Tais estratégias podem ser: revisão dos processos de trabalho, revisão dos treinamentos referentes às atividades e seus riscos.

Na confecção ou revisão do PGR o profissional de Segurança do Trabalho realiza visitas técnicas *in loco* aos ambientes de trabalho, observando a realização das tarefas de perto e interagindo com os colaboradores. Além do dimensionamento dos Equipamentos de Proteção Individual - EPIs necessários, controlando a eliminação, redução ou controle dos riscos a níveis aceitáveis. São realizados também treinamentos de utilização, guarda e conservação de EPIs, além de deixar o colaborador ciente dos riscos aos quais ele estará exposto.

São aplicados, na integração do colaborador operacional, os treinamentos: uso de EPIs; NR-5 CIPA; NR-10; NR-12; e NR-35.

A empresa aplica uma Ordem de Serviço (OS) de SST com a descrição da tarefa, riscos a que cada um está exposto, aplicando também o registro dos EPIS através de ficha de controle.



Comissão de Prevenção de Acidentes



Reforçando a estratégica de saúde e segurança e contribuindo com a área de SST, a 3e possui uma CIPA na unidade Ceará, composta por representantes dos colaboradores eleitos em votação secreta e representantes indicados pelos empregadores, além de um designado em cada unidade. A CIPA tem atuação dentro dos parâmetros da Norma Regulamentadora NR-5 e se reúne uma vez por mês para debater temáticas de interesses dos colaboradores ligados à saúde e segurança no trabalho, principalmente na prevenção de acidentes.

Promoção da Saúde do Trabalhador

GRI 403-7

Todos os colaboradores realizam exames admissionais, periódicos e demissionais, quando necessário.

O tempo entre um exame e outro é definido de acordo com os riscos expostos e suas medições. Sempre que possível, os exames são feitos dentro das unidades para evitar deslocamentos dos trabalhadores.

As informações referentes à saúde do colaborador são protegidas pelo sigilo médico e ficam em posse do fornecedor de medicina ocupacional. A empresa não tem acesso a esses dados, para que não sejam usados de forma desfavorável a qualquer trabalhador e para atender a LGPD.

Todo colaborador tem acesso ao convênio de saúde, com possibilidade de inclusão para dependentes. Além dos serviços do programa Cuidar, que é estendido aos familiares e oferece assistência psicológica, jurídica e financeira – temas que impactam diretamente na saúde e qualidade de vida das pessoas. Outro benefício é a plataforma de telemedicina, implementada durante o período da pandemia de covid-19, que permite consulta com especialistas sem a necessidade de deslocamento para uma unidade de saúde – importante em casos de doenças virais.

A 3e promove ainda rodas de conversas com profissionais da saúde para levar informação aos colaboradores e sanar dúvidas sobre diversos temas, com abordagem de campanhas de

sensibilização como: Janeiro Branco – saúde mental; Maio Amarelo – prevenção de acidentes de trânsito; Outubro Rosa – prevenção de câncer de mama; Novembro Azul – prevenção de câncer de próstata; Dezembro Vermelho – ISTs, dentre outros.

A 3e atua diretamente com Diálogos Semanais de Segurança (DSS) através de lives digitais nas plataformas de trabalho e os Diálogos Diários de Segurança (DDS) em campo.

Ainda no período relatado desta publicação vivenciamos a pandemia da covid-19. Desde o início a 3e Soluções se posicionou com cuidado e suporte aos seus colaboradores, estabelecendo o trabalho remoto e paralisação de ações de campo. Foi estabelecido o comitê covid-19 que realizou reuniões semanais

todas às segundas-feiras de 2021 e permaneceu ativo até março de 2022, realizando o acompanhamento dos casos registrados e a evolução da vacinação entre os colaboradores.

Além de definir as diretrizes e verificações necessárias para o retorno ao trabalho de forma a garantir a segurança do colaborador e da população beneficiada pelos projetos. Vale ressaltar que o uso de máscara foi obrigatório até o segundo semestre de 2022 e realizadas ações de sensibilização e fiscalização. O resultado do investimento na segurança dos colaboradores teve um impacto positivo, tendo 44 colaboradores contraído covid-19 em 2021, apenas um em estado grave e 44 casos em 2022, todos com sintomas leves.

Outra ação realizada pela empresa foi o acompanhamento do processo de vacinação, fazendo um trabalho de sensibilização e controle, garantindo 100% do time vacinado com a primeira e segunda doses.



Trabalhadores cobertos por sistema de gestão de saúde e segurança do trabalho

GRI 403-8

2021



2022




Colaboradores auditados na certificação 45001 – unidade Ceará

*Média do número de colaboradores no ano.

Indicadores de acidentes de trabalho

GRI 403-9

2021



Homem-hora trabalhadas	0
Nº de mortes resultantes de lesões relacionadas ao trabalho	0
Taxa de fatalidades resultantes de lesões relacionadas ao trabalho	11
Nº de lesões graves relacionadas ao trabalho (sem morte)	31,16
Taxa de lesões graves relacionadas ao trabalho (sem morte)	0
Nº de lesões registradas relacionadas ao trabalho (com morte)	0
Taxa de lesões registradas relacionadas ao trabalho (com morte)	0

*Os valores referentes a 2022 serão apresentados no próximo relatório.

Capacitações de segurança do trabalho

GRI 103-2; 103-3; 404-1

A 3e possui um programa de capacitações obrigatórias de acordo com a função de cada colaborador, focado em saúde e segurança, garantindo assim um ganho de eficiência operacional e atendimento de legislação normativa que deve ser cumprida. O planejamento periódico dos treinamentos aborda assuntos como área da eletricidade, trabalho em altura e trabalho em máquinas e equipamentos que

possam haver nas operações, atualizados em conformidade com as Normas Brasileiras (NBR), como: uso de EPIs; NR-5 CIPA; NR-10; NR-12; e NR-35.

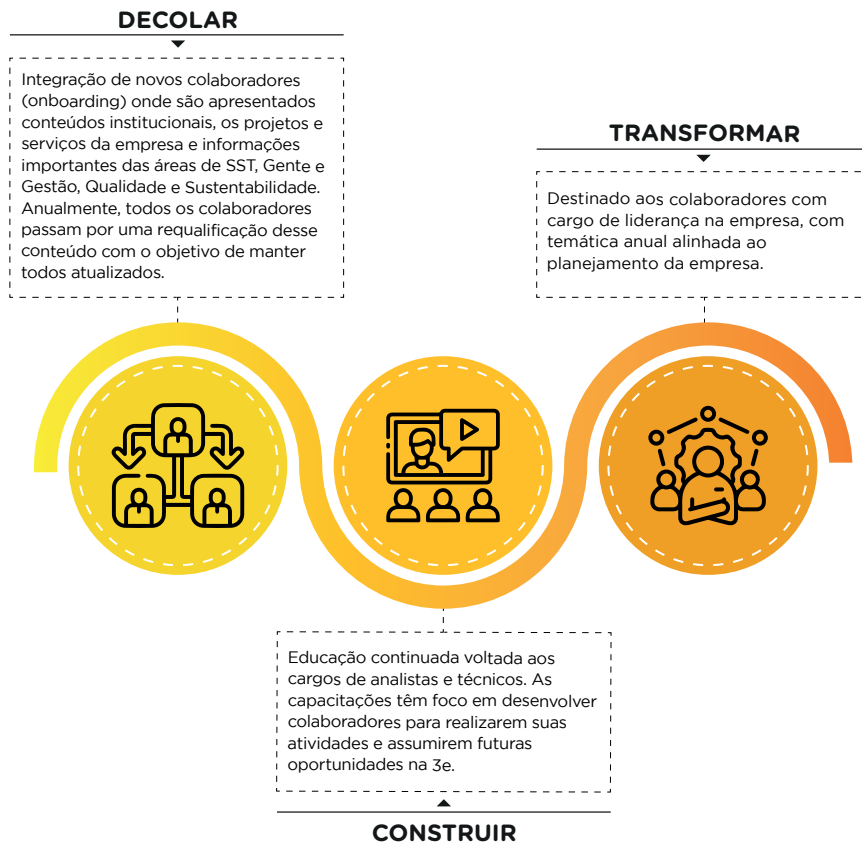
Adicionalmente aos treinamentos de conteúdo obrigatório, o colaborador passa por capacitações internas e/ou externas que visam a atualização de conceitos e práticas para desenvolvimento técnico, voltado estrategicamente para sua área de atuação no trabalho.

Desenvolvimento de competências dos colaboradores

GRI 404-2

Acreditando na importância do desenvolvimento profissional e pessoal para um trabalho decente, a 3e implantou em 2021 o programa Rotas. Um modelo de desenvolvimento de colaboradores por categorias e funções de modo a estabelecer grupos de capacitações que se propõem a apresentar uma experiência de aprendizagem centrada nas pessoas e na perspectiva de aprender para crescer.

Composto por três trilhas de aprendizagem, dispostas como segue ao lado:





Em 2022 a empresa está solidificando o modelo desenvolvido, inclusive no direcionamento de atividades na plataforma de educação. Como metodologia de aprendizagem, são trabalhadas atividades:

a) Pré-work - introduzindo as temáticas, estimular a reflexão e provocar curiosidades, dúvidas e proporcionar um repertório prévio sobre o tema;

b) Atividades Pós-work - dar preferência às atividades concretas, exercícios com ferramentas de gestão, de planejamento, estudos de caso, que agreguem ao repertório de autogestão e gestão das atividades, contribuindo como preparação para a atividade de entrega final. A ideia é que essas capacitações tragam contribuições para o dia a dia do negócio.

A 3e Soluções vem buscando investir no desenvolvimento de seus colaboradores tanto para realização das atividades inerentes aos cargos e funções como em temáticas importantes como: meio ambiente, saúde e segurança do trabalho – como reportado anteriormente.

A empresa tem o desejo de no futuro breve dispor de um modelo específico que vise facilitar a empregabilidade continuada e a gestão de final de carreira ou de rescisão de trabalho.

Universidade Corporativa 3e – Uni3e

A Uni3e - universidade corporativa da 3e tem o objetivo de promover capacitações que agreguem valor tanto aos colaboradores, quanto ao negócio. Utilizando recursos

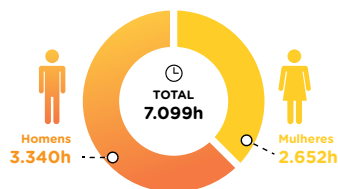
EAD, por meio de uma plataforma online que funciona como repositório centralizado das capacitações gravadas. O colaborador participa das capacitações para a atualização e aprimoramento dos seus conceitos, para aplicar na prática o conhecimento técnico adquirido.

Até o início de 2021, foi utilizada a ferramenta EaD box, para os treinamentos da empresa. Mas, no fim do mesmo ano foi iniciada a migração de todos os treinamentos para a plataforma digital “Sabios”, que possibilita um desenho de trilha de carreira e melhor acompanhamento do desenvolvimento dos colaboradores. Além disso, a nova plataforma é mais interativa, permitindo “gamificar” conteúdos, se tornando mais atrativa para o usuário. Dessa forma, a 3e passa a ter em 2022, mais dados e relatórios gerenciais, inclusive para acompanhar o desempenho dos colaboradores, no seu processo de desenvolvimento.

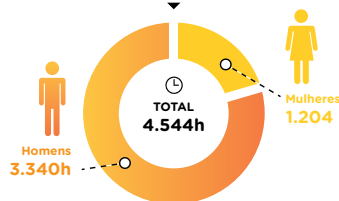
Horas de capacitação

GRI 404-1

2021

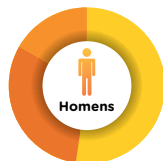
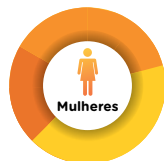


2022 (Primeiro Semestre)



Média por cargo

2021

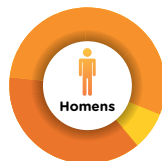


● Auxiliar: 5h*
● Técnico e analista: 4h*
● Gestores: 3h*

● Auxiliar: 4h*
● Técnico e analista: 6h*
● Gestores: 3h*



2022 (Primeiro Semestre)



● Auxiliar: 0,5h*
● Técnico e analista: 6h*
● Gestores: 5h*

● Auxiliar: 0,6h*
● Técnico e analista: 10h*
● Gestores: 8h*



No Programa de Treinamento e Capacitações, encontram-se descritas as partes de conscientização e competência, bem como as rotinas dos treinamentos e capacitações. Iniciando com a necessidade de tipologia dos treinamentos, desenvolvimento, troca com os gestores e técnicos de segurança sobre as necessidades, elaboração da programação e da periodicidade de cada capacitação.

Através dessas ações, a empresa também garante a aplicação dos requisitos legais de segurança inerentes à formação para uma função específica ou necessidade de desenvolvimento.

Emprego e Trabalho Decente

A 3e Soluções segue a legislação trabalhista e todas as normas relacionadas à saúde e segurança do trabalhador, numa relação de respeito entre empregador e empregado. Existem controles internos, procedimentos, políticas e instruções de trabalho que norteiam a empresa e os colaboradores, dando a certeza de que a empresa preza por uma relação salutar. A 3e também presta serviços a clientes que possuem modelos de grande cuidado com a temática de emprego e trabalho decente e aplicam programas de incentivo e controle para essas práticas. São checklists, documentações e arquivos rotineiramente apresentados para cumprir critérios de auditorias.

Compliance Trabalhista

Entendendo a importância de um Compliance trabalhista, no Planejamento Estratégico para 2022 foi realizada a definição de processos com foco na qualidade e tentando zerar qualquer risco trabalhista, especialmente voltados às áreas de Gente e Gestão, em seu Departamento Pessoal (DP), buscando melhores controles. Essa ação está diretamente relacionada aos valores organizacionais, especialmente o cuidado com as pessoas e a ética e transparência.

Dentre as ações implementadas para garantir esse tema estão: publicação da Política de Compliance nos canais de comunicação, atualização das

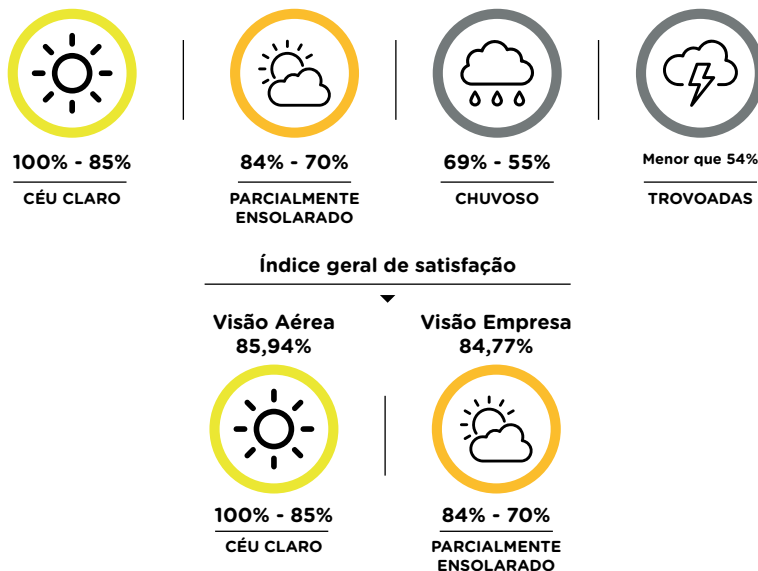
instruções de trabalho; os processos de DP passaram a ser estritamente controlados (admissão, rescisão, férias e benefícios); além do acompanhamento mensal de pendências de cadastro e documentos. O principal indicador do Compliance Trabalhista será apresentado no próximo relatório e será referente ao fechamento do ano de 2022.



Clima Organizacional - Pesquisa de Clima

A Pesquisa de Clima é uma boa prática que vem sendo realizada na 3e. Em novembro de 2021, quando a pesquisa foi aplicada, a empresa estava com 306 colaboradores aptos a responder, e 281, ou seja, 92% participaram.

Foram estabelecidas as cinco principais dimensões e uma metodologia de análise baseada na visão que o colaborador tinha da sua área específica de atuação, bem como da empresa como um todo. O clima foi dividido em:



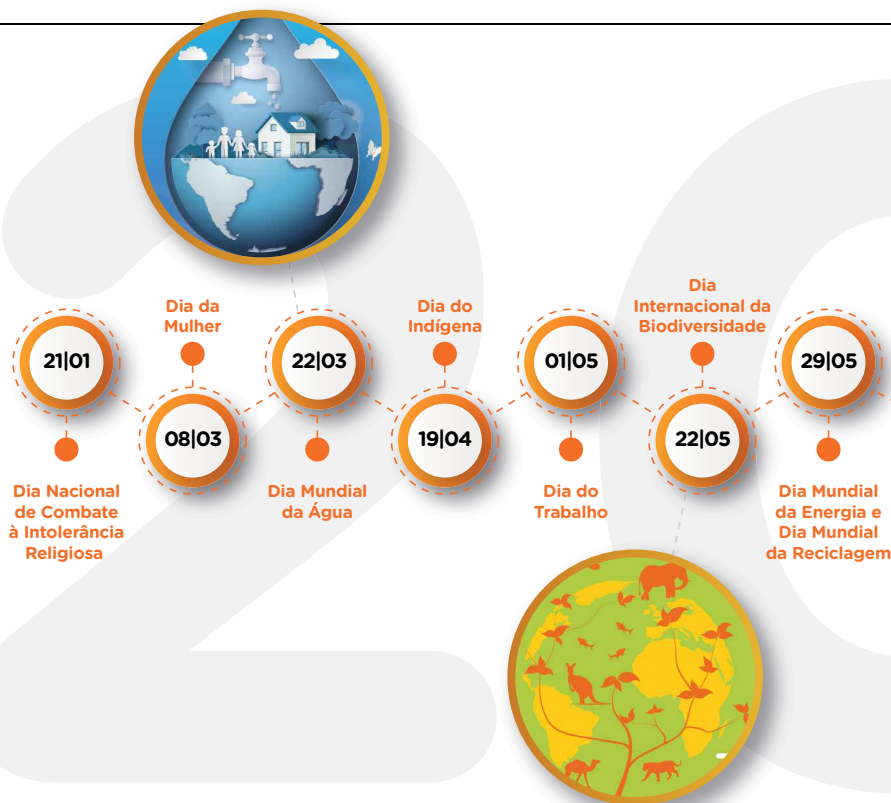
Esse “termômetro” foi uma média entre todas as dimensões questionadas ao colaborador. Comparado ao resultado de 2020, em que a média geral de satisfação dos colaboradores foi de 77%, em 2021, houve evolução positiva na percepção do clima, para 84,77%. Levando em consideração as realidades locais, fez parte do Planejamento Estratégico 2022 a meta de “Promover um ambiente de trabalho emocionalmente saudável e seguro para os colaboradores, impactando positivamente no ambiente familiar” (relacionada ao ODS 3 já apresentado) e o indicador que está sendo monitorado é “Atingir 90% de satisfação na pergunta da Pesquisa de Clima, se a 3e é um lugar psicológica e emocionalmente saudável para trabalhar”.

Comunicação e sensibilização

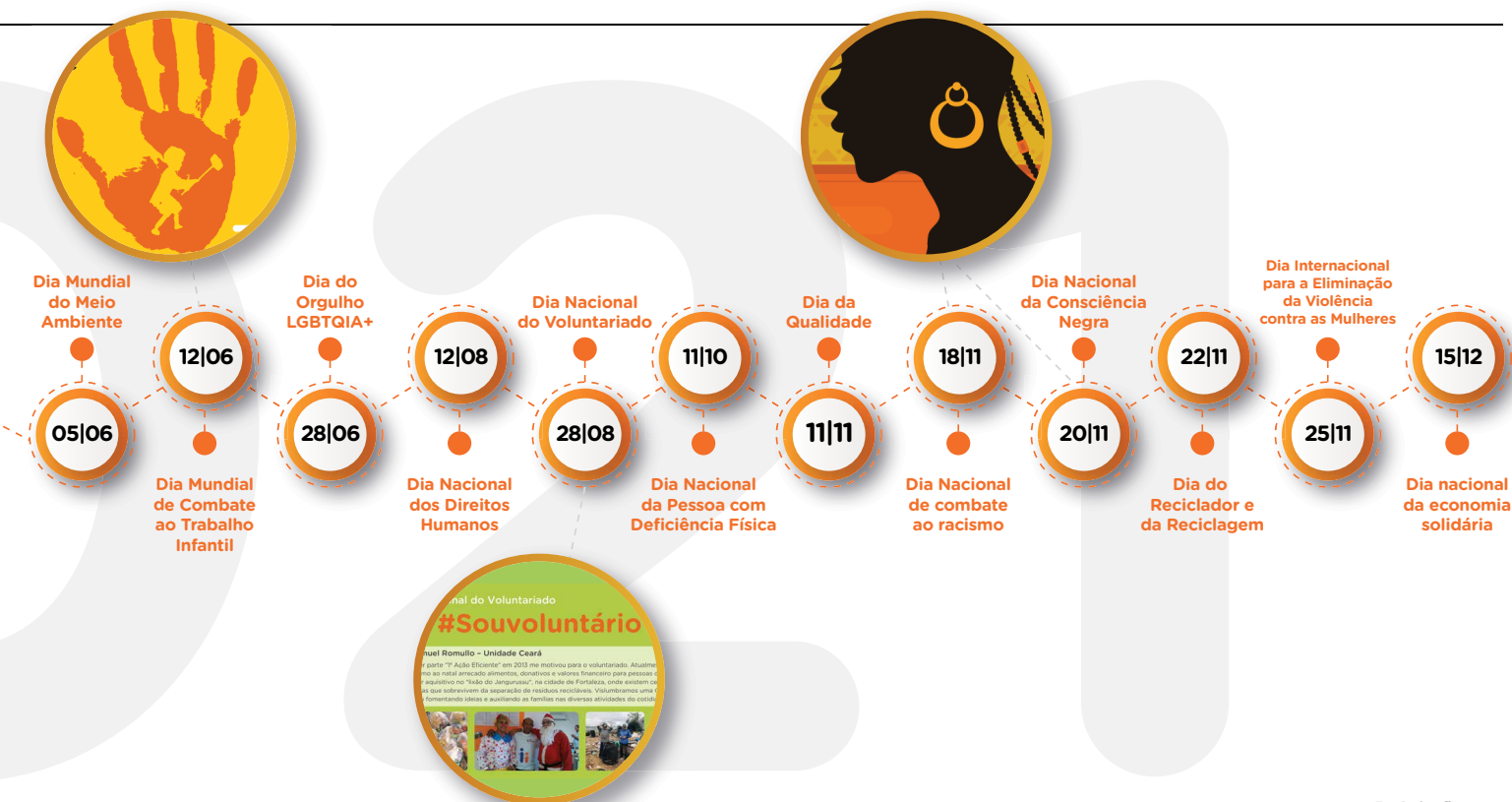
A 3e incentiva seus colaboradores a serem protagonistas das transformações que o mundo precisa. E entende que eles são peças fundamentais na execução e promoção da estratégia da empresa e das ações ambientais e sociais.

Portanto, promove uma série de iniciativas com o objetivo de comunicar e sensibilizar o seu colaborador para essas temáticas ligadas direta ou indiretamente com o negócio. Para isso, estabeleceu um calendário anual de campanhas e ações conduzido e executado especialmente pelas áreas de Comunicação, Sustentabilidade e Gente e Gestão.

Datas representativas



Aproveitando datas que celebram e marcam temáticas importantes de meio ambiente, diversidade, inclusão e gestão, foram elaboradas peças de comunicação que são divulgadas pelos canais internos da empresa, buscando promover a informação e provocar o senso crítico do colaborador.



Programa Ser Sustentável

O Programa Ser Sustentável é uma ação abrangente direcionada pela área de Sustentabilidade, que envolve o GT Ser Sustentável, os eventos Ser Sustentável e outras ações.

Como um dos principais marcos do programa, há a transmissão periódica via rede social corporativa - Workplace dos eventos em formato de Live ao vivo, que ficam gravados e disponíveis para serem assistidos posteriormente.

Esse tipo de encontro virtual ficou estabelecido especialmente durante a pandemia da covid-19, mas se consolidou, inclusive diante da distância física entre as sedes da empresa, que costumam se reunir nos escritórios para assistirem e participarem.

Entre janeiro de 2021 e junho de 2022, foram realizadas sete transmissões. Já totalizam 13 edições desde o início desses eventos, em 2020. As temáticas abordadas em 2021 e 2022 e os registros com a participação do time interno estão representados na imagem a seguir.



Alma meirinho - 24.03
Bom dia gente, sou a esposa do Júlio, meu nome é Ramunda e estou assistido a primeira e gostosa de parabenizar a Orlenda da JE por este espaço de discussão e conscientização, tenho ainda de muito muito, obrigamos!

Carla - Responde - 1.º

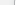
Deixe lá o seu - 24.03
Independente de ser ou não, de crença, de orientação sexual, de religião todos os seres humanos são iguais e merecem uma "respeitosa" de todos e para todos.

👍👍 Não é insensível a 1.º

Carla - Responde - 1.º

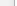
Vida não tem - 10.04
Por não a importância das empresas promoverem momentos como este, Promovendo mais estes eventos e não, como aqui na sociedade, podemos e devemos usar mais mensagens de entender e respeitar.

Carla - Responde - 1.º



Marcos Vinícius Barbosa · 1:02:48
Parabéns pelo tema abordado nessa edição do [Ser Sustentável](#) e também agradecer a Hanna pelas dicas repassadas!

CarliR · Responder · 1 a



Michelle Alexandra dos Santos · 1:03:37
Tema pertinente para o dia a dia, na vida, no trabalho, na família...muito bom

CarliR · Responder · 1 a



Pedro Augusto - Pacto Global



Ana Maria Velho



Thaís Ferreira - 000



Wagner Fernandes - 4422

Cada pequena ação e um cliente conquistado é uma grande vitória não só para os projetos, mas também para a sociedade. JUNTOS somos mais fortes. Um abraço em nome da equipe do Econet aqui do Rio de Janeiro.

Carlini Responder 34 sem

Siiuim Pedro, concordo plenamente com você! Muito orgulho deste passo que a 3e está dando! Traz sentido ao nosso trabalho, não se trata apenas do lucro da empresa, mas sim a mudança que nosso trabalho está gerando no mundo. Sempre quis trabalhar numa ... Ver mais

Carlini Responder 34 sem

Março/2022 - Objetivos de Desenvolvimento Sustentável 3e

Seu Sustentável

Campanha de divulgação dos Objetivos de Desenvolvimento Sustentável (ODS)

Como parte do processo de implementação dos ODS e, sempre que identificado a necessidade do reforço da temática, foi compartilhado pelos canais de comunicação interna a campanha dos ODS promovida pelo Pacto Global. Além de uma divulgação e envolvimento dos colaboradores na definição das metas da empresa de comprometimento com os ODS.

Quer entender como os ODS irão nos ajudar a cumprir o propósito da 3e?

Você pode ler sobre eles na pesquisa de Sustentabilidade e escolher aqueles que você acredita estarem mais próximos do que nós somos.



Coleta seletiva e Gincana Nós Somamos

Com o objetivo de educar, sensibilizar e reforçar o processo de coleta seletiva em suas unidades no Brasil, foi divulgada uma campanha de comunicação explicando a temática e reforçando o processo de separação de resíduos. Em agosto de 2021, foi realizada a 1ª edição da Gincana Nós Somamos que promoveu a arrecadação de

resíduos recicláveis sendo revertidos em bônus na conta de energia de instituições beneficentes.

Ao todo foram 31 equipes cadastradas, dentre as quais 24 efetivamente participaram, gerando um envolvimento direto de 96 colaboradores. Foram arrecadados na ação, 34.570 Kg de resíduos recicláveis, os quais foram

Coleta Seletiva Você sabia?

A coleta seletiva é o processo de separação e recolhimento dos resíduos descartados por empresas e pessoas. Os materiais que podem ser reciclados são separados do lixo orgânico (restos de carne, frutas, verduras e outros alimentos) e dos rejeitos (materiais não recicláveis). É de extrema importância para a sociedade e para o desenvolvimento sustentável do planeta.

Você já adotou esse hábito sustentável?



3e

revertidos em R\$ 8.540,79 de bônus, resultando em 21 instituições sociais beneficiadas em todo o Brasil com o desconto na conta de energia. Além da arrecadação as equipes também foram motivadas a realizarem eventos de ação voluntária e palestras educacionais com foco na temática de resíduos. Foram realizadas cinco dessas ações extras, trazendo mais sensibilização e motivando impactos positivos nesses locais.

A gincana foi extremamente importante enquanto ação de iniciativa própria da 3e, com contribuição direta para o ODS 12 – Consumo e produção responsável e indireta para o ODS 7 – Energia limpa e acessível, através da eficiência energética advinda do processo de reciclagem.

Programa de Monitoramento Ambiental

Para apresentar aos colaboradores o Programa de Monitoramento Ambiental que começou a ser implementado em 2022 foram realizadas divulgações nos canais de comunicação interna da empresa.

Ambiental

Iniciamos a implantação do nosso programa de Monitoramento Ambiental, um das metas do Planejamento Estratégico 2022, onde levantaremos os dados sobre consumo de água, energia e geração de resíduos nas nossas unidades.

A iniciativa visa fortalecer ações sustentáveis da empresa e servir como referência para serem aplicadas em outros ambientes por todos.

Como funcionará:

Na primeira fase, serão levantados dados sobre o consumo de quatro unidades: Goiás, Pará, São Paulo e a sede Fortaleza. No segundo semestre deste ano, divulgaremos os dados e quais são as metas de redução de consumo.

Campanhas educativas sobre os povos tradicionais

Foi produzida uma série de vídeos que trouxeram informações importantes sobre os povos tradicionais atendidos no Programa Mais Luz para a Amazônia, com o objetivo de apresentar a cultura e costumes, bem como ressaltar a importância do respeito a esses povos, principalmente para as equipes de campo que atuam nesse projeto.



Os indígenas são os primeiros moradores do nosso país e foram submetidos à violências que fizeram sua população diminuir muito.

Sistema de Gestão Integrado e Certificações ISO

Peças de comunicação foram divulgadas durante todo o ano de 2021 com o objetivo de informar aos colaboradores acerca do SGI da empresa, seus procedimentos e ações para certificações ISO 9001, 14001 e 45001.



Política do Sistema de Gestão Integrado da 3e

Live Café Eficiente

Promovida pelo CEO da empresa, Mauricio Gonçalves, a live Café Eficiente foi uma iniciativa com o objetivo de aproximar a alta gestão da empresa de todo o time. Realizadas às sextas-feiras, com temáticas de destaque na empresa, ações de projetos, estratégia, perspectivas de futuro e novos gestores. Sempre um bate-papo do CEO com os colaboradores e convidados.

LIVE

Café Eficiente

Toda sexta, uma pausa para um café e bate-papo com nossa diretoria.



Informativos covid-19 e campanha de vacinação

Durante todo o ano de 2021 e primeiro semestre de 2022 foi realizada uma campanha de divulgação com informações sobre a covid-19 buscando informar os colaboradores sobre os principais assuntos da pandemia, orientar sobre prevenção e procedimentos da empresa, além de sensibilizar e motivar os colaboradores para a vacinação, em todas as suas etapas.

#VacinaSim

Você sabia?

80% das internações por covid-19 no Brasil são de pessoas não vacinadas.

O número de óbitos caiu 94% por causa da vacinação.

Fonte: USP/Unesp



As duas doses da vacina reduzem o risco de doença grave e internações. Vacine-se e preencha nosso formulário de vacinação, o link está no post.

3e

Comunicados e notícias

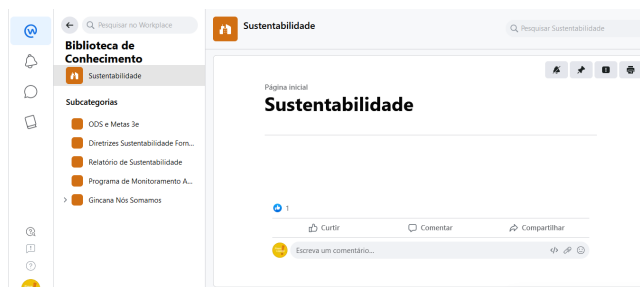
Com o objetivo de disseminar os procedimentos e normas da empresa, a área de Comunicação realiza sempre que necessário a divulgação de comunicados (3e comunica) e notícias sobre projetos (3e notícias). Além da produção de campanhas informativas e educativas de diversas temáticas inerentes ao negócio e de acordo com a necessidade das áreas. As divulgações são feitas por meio dos canais de comunicação interna: e-mail, mural, rede social corporativa (Workplace) e aplicativos de bate-papo (Workchat e WhatsApp).



Biblioteca de Conhecimento

Uma importante fonte de informações para os colaboradores da empresa é a Biblioteca de Conhecimento que está disponível na rede social interna corporativa (Workplace). Onde o conteúdo está classificado por áreas e temáticas. Uma série de conteúdos como o código de ética, a biblioteca da marca, modelos de documentos, tutoriais de uso de sistemas e ferramentas, manuais e orientações de saúde e segurança do trabalho, dentre outras. Na Biblioteca de conhecimento, o

colaborador possui acesso rápido às principais informações e diretrizes de Sustentabilidade. Onde, desde o primeiro semestre de 2022, a área de Sustentabilidade mantém o fácil acesso às informações de referência para o colaborador, como, por exemplo, os ODS prioritários da empresa, as Diretrizes de Sustentabilidade para Fornecedores, o Relatório de Sustentabilidade, o Programa de Monitoramento e dados sobre a Gincana 2021 – Nós Somamos.



Normas GRI

Conteúdo

Página/ Resposta

Omissão

ODS

Conteúdos Gerais

PERFIL ORGANIZACIONAL

102-1 Nome da organização	5		
102-2 Atividades, marcas, produtos e serviços	11		
102-3 Localização da sede da organização	9		
102-4 Local de operações	9		
102-5 Natureza da propriedade e forma jurídica	9		
102-6 Mercados atendidos	11	7	9 12
102-7 Porte da Organização	11; 14; 15		
102-8 Informações sobre empregados e outros trabalhadores	15	8	10
102-9 Cadeia de fornecedores	17	8	10
102-10 Mudanças significativas na organização e em sua cadeia de fornecedores	17		
102-11 Princípio ou abordagem da precaução	29		
102-12 Iniciativas externas	19		17
102-13 Participação em associações	18; 26		17

ESTRATÉGIA

102-14 Declaração do mais alto executivo	3		
--	---	--	--

ÉTICA E INTEGRIDADE

102-16 Valores, princípios, normas e códigos de comportamento	13; 31		
102-17 Mecanismos para orientações e preocupações referentes a ética	31		16

GOVERNANÇA

102-18 Estrutura de governança	21		16
102-20 Responsabilidade de cargos e funções de nível executivo por tópicos econômicos, ambientais e sociais	21		

ENGAJAMENTO DE STAKEHOLDERS

102-40 Lista de grupos de stakeholders	7		
102-41 Acordos de negociação coletiva	15		8
102-42 Identificação e seleção de stakeholders	7		
102-43 Abordagem para engajamento de stakeholders	7		
102-44 Principais preocupações e tópicos levantados	7		

PRÁTICA DE RELATO

102-45 Entidades incluídas nas demonstrações financeiras consolidadas	5		
102-46 Definição do conteúdo do relatório e dos Limites de tópicos	7		
102-47 Lista de tópicos materiais	7		
102-48 Reformulações de informações		não aplicável	
102-49 Alterações no relato	5		
102-50 Período coberto pelo relatório	5		
102-51 Data do relatório mais recente	5		
102-52 Ciclo de emissão de relatórios	5		
102-53 Contato para perguntas sobre o relatório	6		
102-54 Declarações de relato em conformidade com as Normas GRI	5		
102-55 Sumário de conteúdo da GRI	75		
102-56 Verificação externa	Não houve		

GRI 102: Conteúdos Gerais 2016

Normas GRI	Conteúdo	Página/ Resposta	Omissão	ODS
TEMAS MATERIAIS - RESPONSABILIDADE SOCIOAMBIENTAL				
Tema Material: Pilar Ambiental				
GRI 103 - Forma de Gestão	103-1 Explicação do tópico material e seu limite	37		
	103-2 Forma de gestão e seus componentes	37; 57		
	103-3 Avaliação da forma de gestão	37; 57		
GRI 300 - Ambiental				
Redução impacto ambiental negativo das cidades	GRI 305-1 - Emissões	49		11
Redução geração de resíduos	GRI 306-1 Geração de resíduos e impactos significativos relacionados a resíduos	50		12
	GRI 306-2 Gestão de impactos significativos relacionados a resíduos	50		12
	GRI 306-3 Resíduos gerados	53		12
Tema Material: Pilar Social				
GRI 103 - Forma de Gestão	103-1 Explicação do tópico material e seu limite	37		
	103-2 Forma de gestão e seus componentes	61		
	103-3 Avaliação da forma de gestão	61		
GRI 400: Social				
Aumento da qualidade de vida das pessoas; Emprego e Trabalho Decente	401-1 Novas contratações e rotatividade de empregados	61		8
	403-1 Sistema de gestão de saúde e segurança do trabalho	57		3 8
	403-2 Identificação de periculosidade, avaliação de riscos e investigação de incidentes	57		8
	403-3 Serviços de saúde do trabalho	57		3 8
	403-4 Participação dos trabalhadores, consulta e comunicação aos trabalhadores referentes a saúde e segurança do trabalho	57		3 8
	403-5 Capacitação de trabalhadores em saúde e segurança do trabalho	57		8
	403-6 Promoção da saúde do trabalhador	57		3
	403-7 Prevenção e mitigação de impactos de saúde e segurança do trabalho diretamente vinculados com relações de negócios	59		8
	403-8 Trabalhadores cobertos por um sistema de gestão de saúde e segurança do trabalho	57; 61		3 8
	404-1 Média de horas de capacitação por ano, por empregado	64		8
	404-2 Programas para o aperfeiçoamento de competências dos empregados e de assistência para transição de carreira	62		8



Expediente

**Relatório de Sustentabilidade
2021 e primeiro semestre
2022 3e Soluções**

CEO

• Mauricio Gonçalves

Coordenação geral:

• Ana Maria Velho
Gestora de Sustentabilidade

Texto:

• Ana Maria Velho
Gestora de Sustentabilidade
• Mirtes Lima
Analista de Sustentabilidade

Revisão:

Comunicação 3e Soluções

Projeto Gráfico:

Comunicação 3e Soluções
e engenhodecriacao.com

Imagens:

• Banco de imagens
3e Soluções
• Freepik.com
• Shutterstock
• Envato Elements



www.3esolucoes.com.br

Energia para
a vida das

